

# La démographie médicale En Région Aquitaine

*Situation en 2015*

*Sous la direction* du Dr Jean-François RAULT, Président de la Section Santé Publique  
et Démographie Médicale

*Réalisé* par Gwénaëlle LE BRETON-LEROUVILLOIS, Géographe de la Santé



Ordre National des Médecins  
Conseil National de l'Ordre

*Avec la participation de :*

Raphaël FRANCIONE - Technicien en data mining santé publique et démographie médicale

Cécile BISSONNIER - Responsable santé publique et démographie médicale

Delphine BOETSCH - Secrétariat santé publique et démographie médicale

Chantal MATUSZEWSKI - Secrétariat santé publique et démographie médicale

Philippe CHAPDELAINÉ - Service Tableau





## AVANT-PROPOS

Pour sa quatrième édition bi-annuelle des Atlas régionaux de la démographie médicale, le Conseil national de l'Ordre des médecins a réalisé son étude sur le périmètre des 23 régions actuelles.

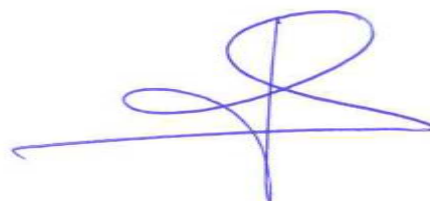
La tendance de nos travaux précédents se voit globalement confirmée, notamment en ce qui concerne l'augmentation du nombre de médecins retraités et la féminisation des jeunes générations de moins de 40 ans. On relève par ailleurs des données encourageantes : le taux d'installation en libéral après 5 ans d'inscription à l'Ordre se maintient autour de 40-45 %, et les installations en ophtalmologie et psychiatrie, spécialités en souffrance, connaissent une augmentation significative.

Parce que l'analyse des données (cf : atlas national) fait apparaître de fortes disparités entre les régions, l'Ordre réaffirme la nécessité d'une approche objectivée, au plus près des territoires. C'est pourquoi nous proposons pour la première fois dans les Atlas Régionaux, un nouvel outil permettant de corrélérer la population des médecins à la population générale, en s'appuyant sur plusieurs indicateurs socio-démographiques (âge moyen, catégories socio-professionnelles, etc.)

Par cette nouvelle approche, l'Ordre contribue aux réflexions sur l'évolution de l'offre médicale. Et plus particulièrement à l'accessibilité aux soins de premier recours et en accès direct en tout point du territoire

Ces Atlas ont pour vocation d'être des supports précieux pour les CDOM et les CROM afin qu'ils puissent collaborer avec les ARS sur le repérage des territoires potentiellement en danger.

Dr Jean-François RAULT  
Président de la section Santé Publique  
et Démographie Médicale





## TABLE DES MATIÈRES

<b>I- ACTIVITÉ GÉNÉRALE</b>	<b>p.9</b>
<b>II-ACTIVITÉ RÉGULIÈRE</b>	<b>p.13</b>
II. 1- Les effectifs	p.13
II. 2- La répartition par genre et par âge	p.19
II. 3- Le cadre d'activité et les modes d'exercice	p.21
II. 4- De la densité régionale à la densité départementale	p.29
<b>III - LA SITUATION ACTUELLE</b>	<b>p.31</b>
<b>IV- LE SOLDE DES ENTRÉES</b>	<b>p.33</b>
IV. 1- Les effectifs	p.33
IV. 2 - Le profil démographique	p.33
IV. 3 - L'origine des diplômés	p.35
IV. 4 - Les modes d'exercice	p.37
<b>V- LES SOINS DE PREMIER RECOURS - MÉDECINE GÉNÉRALE</b>	<b>p.49</b>
V. 1- Définition	p.49
V. 2- Les médecins généralistes libéraux et mixtes	p.50
<b>VI - LES SPÉCIALITÉS EN ACCÈS DIRECT</b>	<b>p.61</b>
VI. 1- Les gynécologues médicaux	p.62
VI. 2- Les ophtalmologistes	p.64
VI. 3- Les pédiatres	p.66
VI. 4- Les psychiatres	p.68





## I - ACTIVITÉ GÉNÉRALE

Les cinq départements de la région Aquitaine recensent 15 023 médecins inscrits au tableau de l'Ordre. Ils représentent 5,3% de l'effectif national. L'ensemble des départements enregistre une hausse des effectifs des médecins sur la période 2007-2015. Le département de la Gironde enregistre la plus forte hausse des effectifs (+15,7%) tandis que la Dordogne comptabilise la plus faible hausse (+5,4%).

Tableau n°1 : Effectifs 2015 et variation 2007-2015 par département

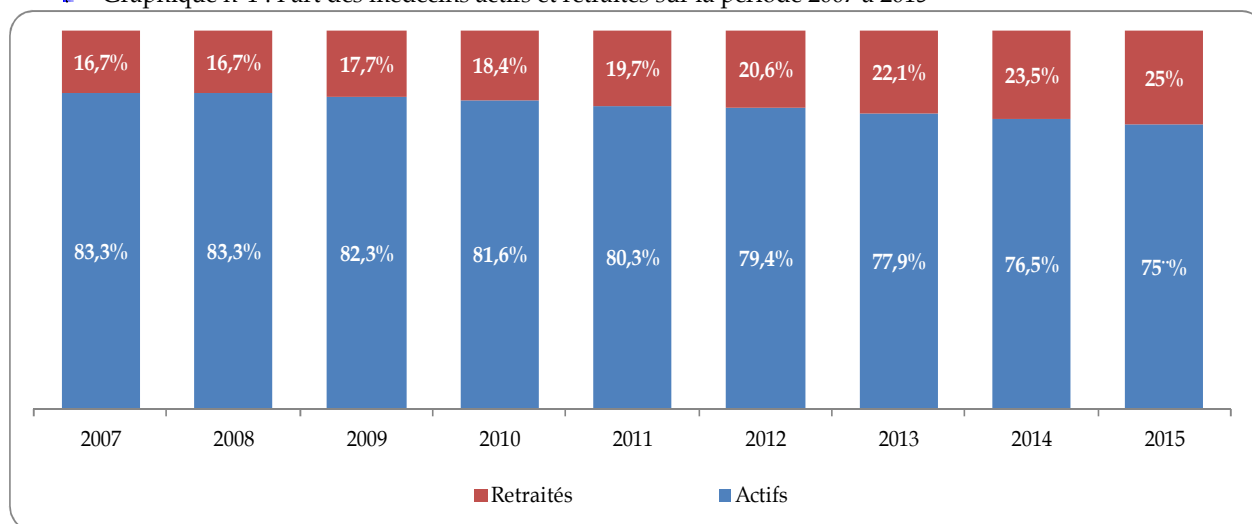
Département	Effectifs 2015	Variations n-8
Dordogne	1294	5,4%
Gironde	7927	15,7%
Landes	1430	14,9%
Lot et Garonne	1128	7,5%
Pyrénées Atlantiques	3244	13,0%
<b>Total</b>	<b>15023</b>	<b>13,5%</b>

L'augmentation générale des effectifs est due à la forte hausse du nombre des médecins retraités inscrits au tableau de l'Ordre (+69,2% sur la période 2007/2015). Elle suit la tendance nationale (cf : Atlas national 2015).

Tableau n°2 : Les effectifs des médecins en activité totale et retraités sur la période 2007 à 2015

Activité générale	2007	2008	2009	2010	2011	2012	2013	2014	2015
Actifs	11025	11149	11190	11265	11238	11290	11252	11275	11273
Retraités	2216	2237	2405	2541	2761	2922	3184	3455	3750
Total	13241	13386	13595	13806	13999	14212	14436	14730	15023

Graphique n°1 : Part des médecins actifs et retraités sur la période 2007 à 2015

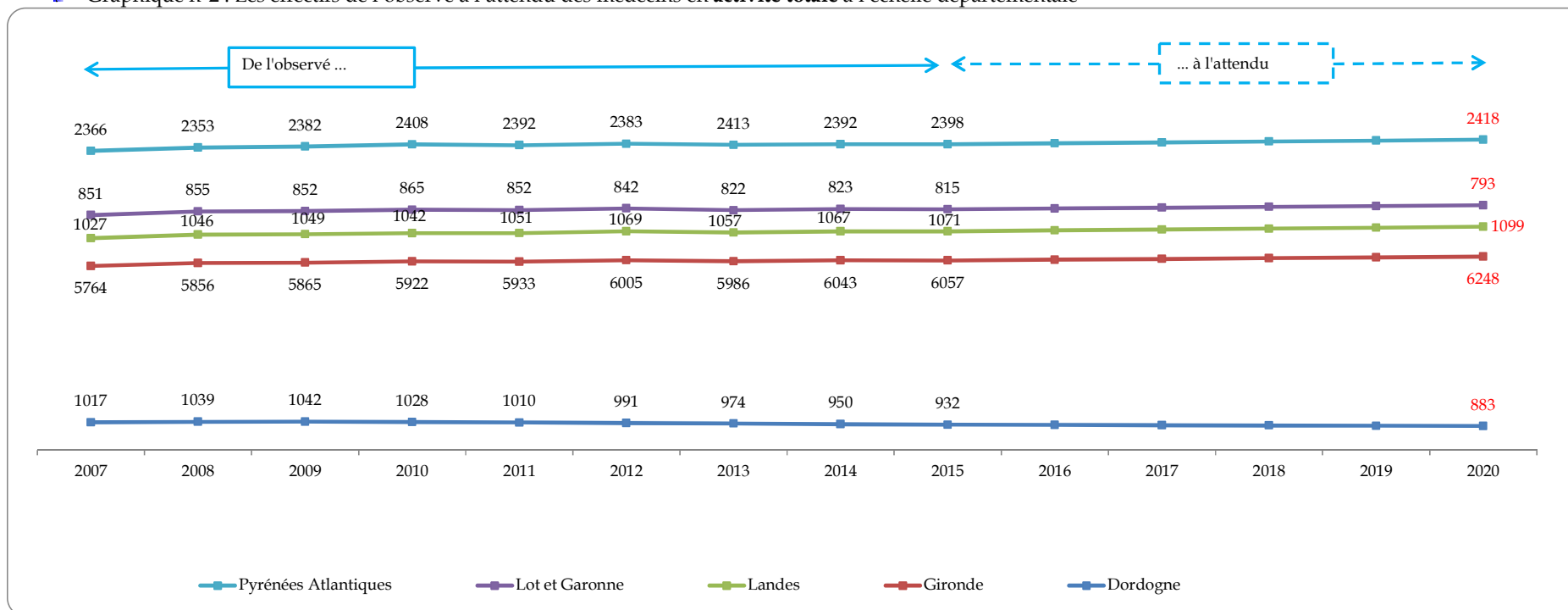


Au cours de l'année 2007, les médecins en activité totale représentaient 83,3% de l'ensemble des inscrits. En 2015, ils représentent 75% des effectifs des médecins de la région Aquitaine.

Les médecins retraités (sans activité ou ayant conservés une activité), en 2007, représentaient 16,7% des inscrits au tableau de l'Ordre. Actuellement, ils sont un quart de l'ensemble des médecins inscrits aux cinq tableaux départementaux de l'Ordre de l'Aquitaine.



Graphique n°2 : Les effectifs de l'observé à l'attendu des médecins en **activité totale** à l'échelle départementale



À la lecture du graphique ci-dessus, on note des disparités départementales au sein de la région Aquitaine. Les départements des Pyrénées-Atlantiques, des Landes et de la Gironde comptabilisent une hausse des effectifs des médecins en activité totale (temporairement sans activité, remplaçants, activité régulière) sur la période 2007/2015. Cette augmentation a une forte probabilité de continuer d'ici à 2020.

Les départements du Lot-et-Garonne et de la Dordogne recensent une baisse plus ou moins significative du nombre de médecins inscrits en activité totale au tableau de l'Ordre sur la période 2007/2015.

Selon nos projections, il y a une forte probabilité que cette tendance se confirme jusqu'en 2020.



## II - ACTIVITÉ RÉGULIÈRE

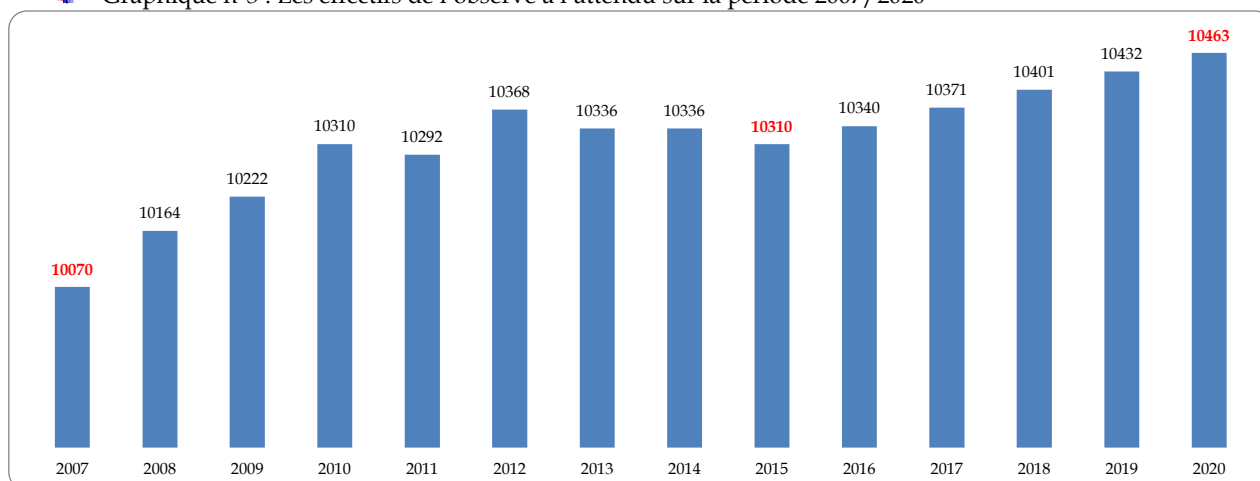
En application des dispositions de l'article R 4127-85 du code de la santé publique, l'activité régulière détermine, comme lieu habituel d'exercice du médecin, sa résidence professionnelle, au titre de laquelle, il est inscrit sur le tableau du Conseil Départemental conformément à l'article L 4112-1 du CSP.

### II.1 - Les effectifs

Les médecins en activité régulière sont au nombre de 10 310 ; ce qui représente une augmentation de 2,8% des effectifs sur la période 2007/2015.

D'après l'analyse ordinale et le calcul du Taux de Croissance Annuel Moyen (TCAM), il semble que les médecins en 2020 seront 10 463 à exercer en activité régulière en région Aquitaine.

Graphique n°3 : Les effectifs de l'observé à l'attendu sur la période 2007/2020



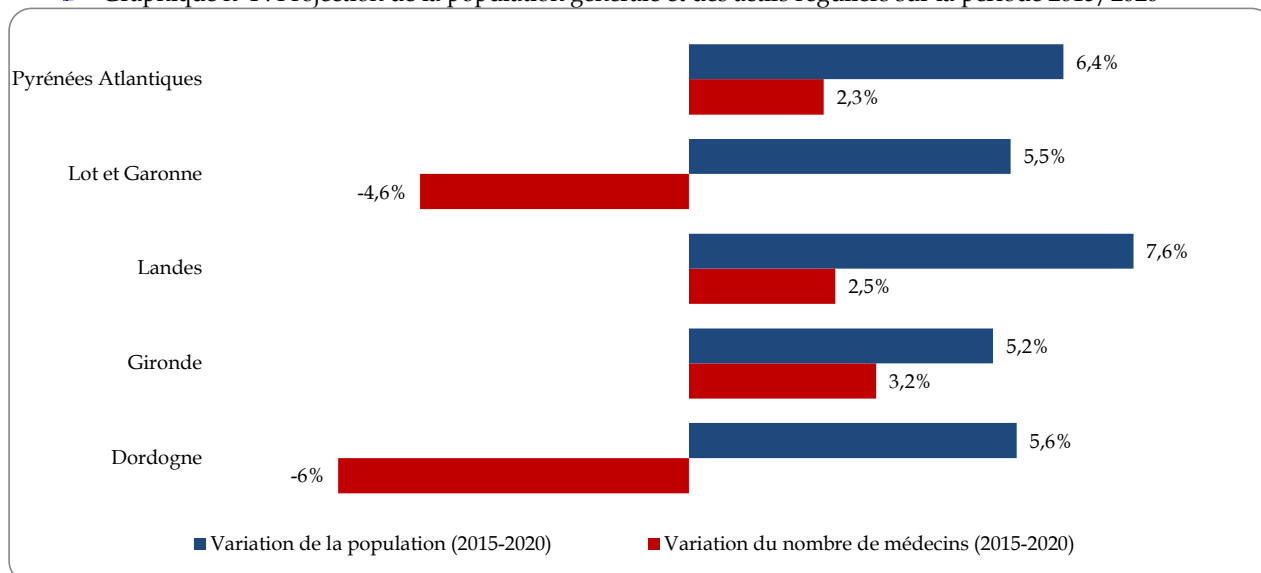
Sur la période 2007/2015, les départements de la Dordogne et du Lot-et-Garonne enregistrent une baisse significative des médecins inscrits au tableau de l'Ordre en activité régulière.

Tableau n°3 : Les effectifs des médecins en activité régulière en 2015 et variation 2007-2015

Département	Effectifs 2015	Variation 2007-2015
Dordogne	869	-9,5%
Gironde	5515	5,2%
Landes	996	4,0%
Lot et Garonne	743	-7,2%
Pyrénées Atlantiques	2187	3,6%
<b>Total</b>	<b>10310</b>	<b>2,8%</b>

Lorsque l'on compare la projection des effectifs de la population générale<sup>1</sup> selon la projection des effectifs des médecins en activité régulière, on constate que la tendance est inversement proportionnelle pour les départements de la Dordogne et du Lot-et-Garonne

Graphique n°4 : Projection de la population générale et des actifs réguliers sur la période 2015/2020

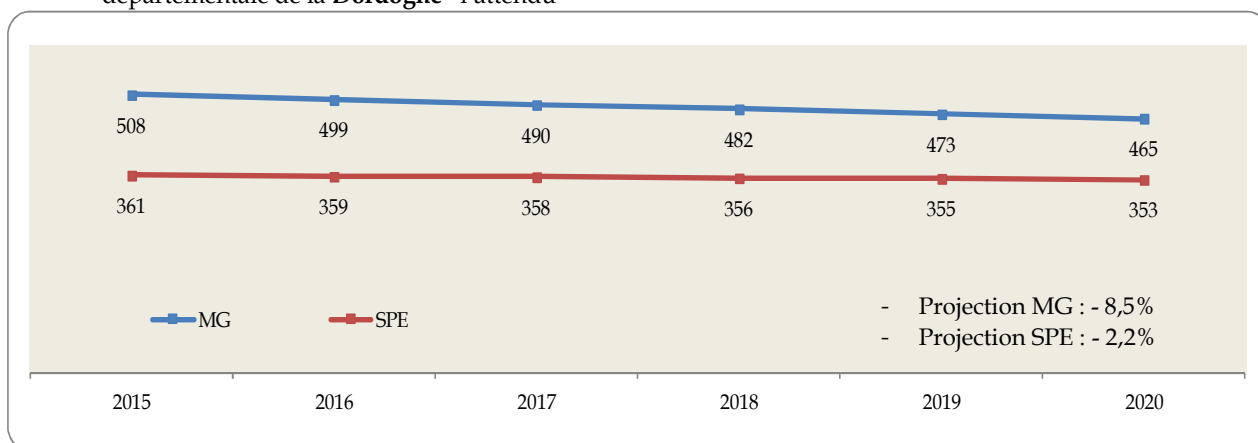


Sur la période 2015-2020, le département de la Dordogne a une forte probabilité d'enregistrer une baisse de 6% des médecins inscrits au tableau de l'Ordre en activité régulière alors que la population générale risque d'augmenter de 5,6%.

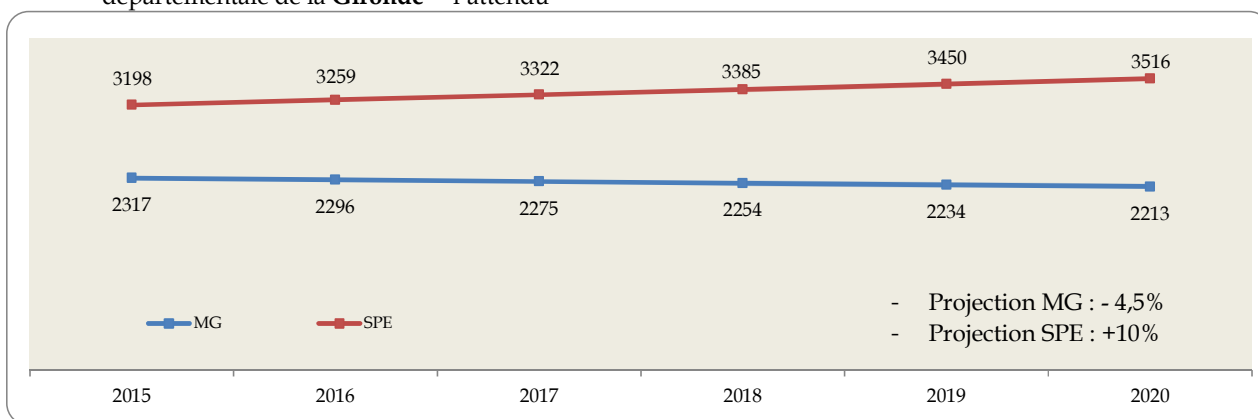
Le département du Lot-et-Garonne a une forte probabilité de dénombrer une diminution de 4,6% de ses médecins inscrits au tableau de l'Ordre en activité régulière sur la période 2015-2020 ; tandis que le nombre d'habitants risque d'augmenter de 5,5%.

<sup>1</sup> : Source Omphale - INSEE

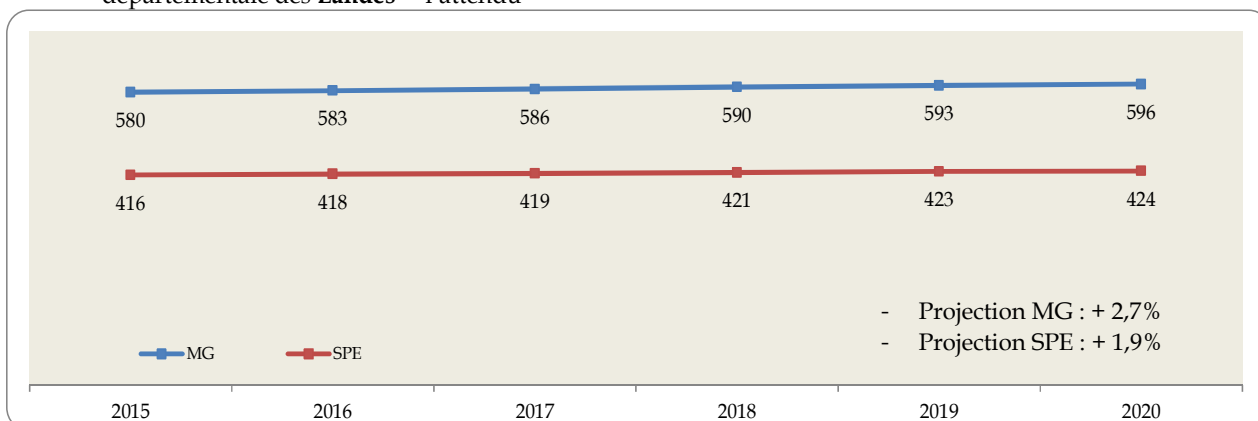
Graphique n°5 : Le nombre des médecins généralistes et spécialistes en activité régulière à l'échelle départementale de la **Dordogne** - l'attendu



Graphique n°6 : Le nombre des médecins généralistes et spécialistes en activité régulière à l'échelle départementale de la **Gironde** - l'attendu



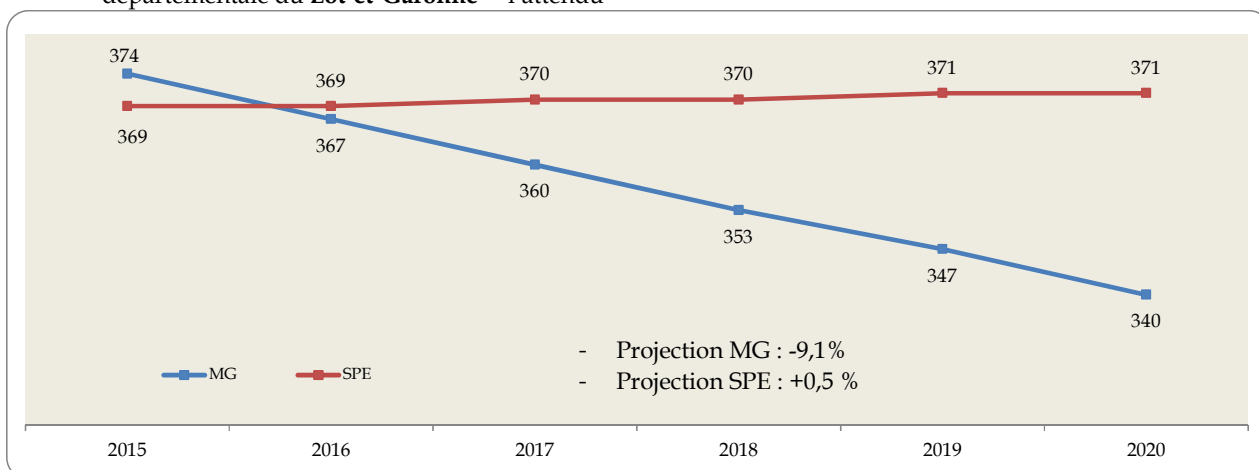
Graphique n°7 : Le nombre des médecins généralistes et spécialistes en activité régulière à l'échelle départementale des **Landes** - l'attendu



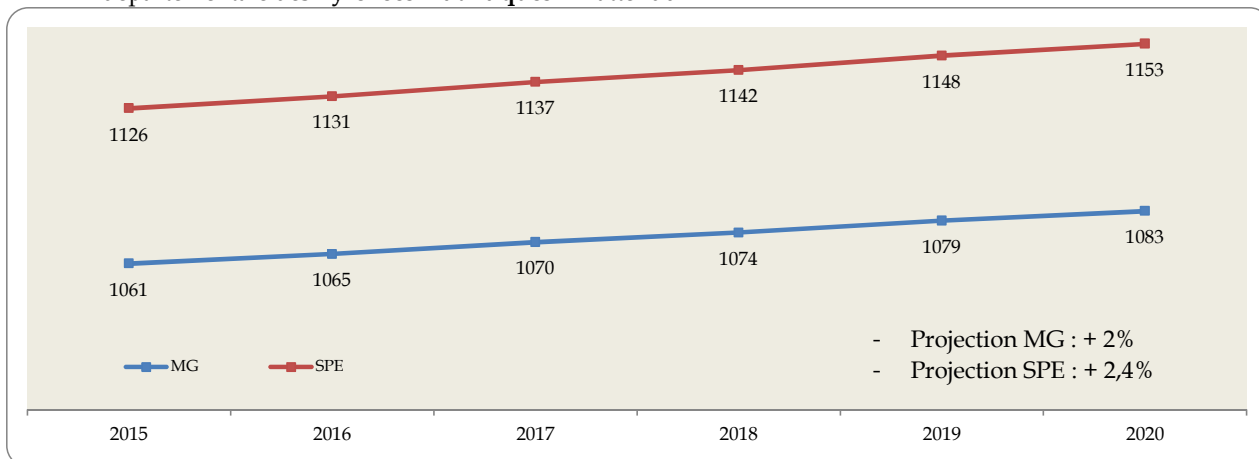




Graphique n°8 : Le nombre des médecins généralistes et spécialistes en activité régulière à l'échelle départementale du **Lot-et-Garonne** - l'attendu



Graphique n°9 : Le nombre des médecins généralistes et spécialistes en activité régulière à l'échelle départementale des **Pyrénées-Atlantiques** - l'attendu



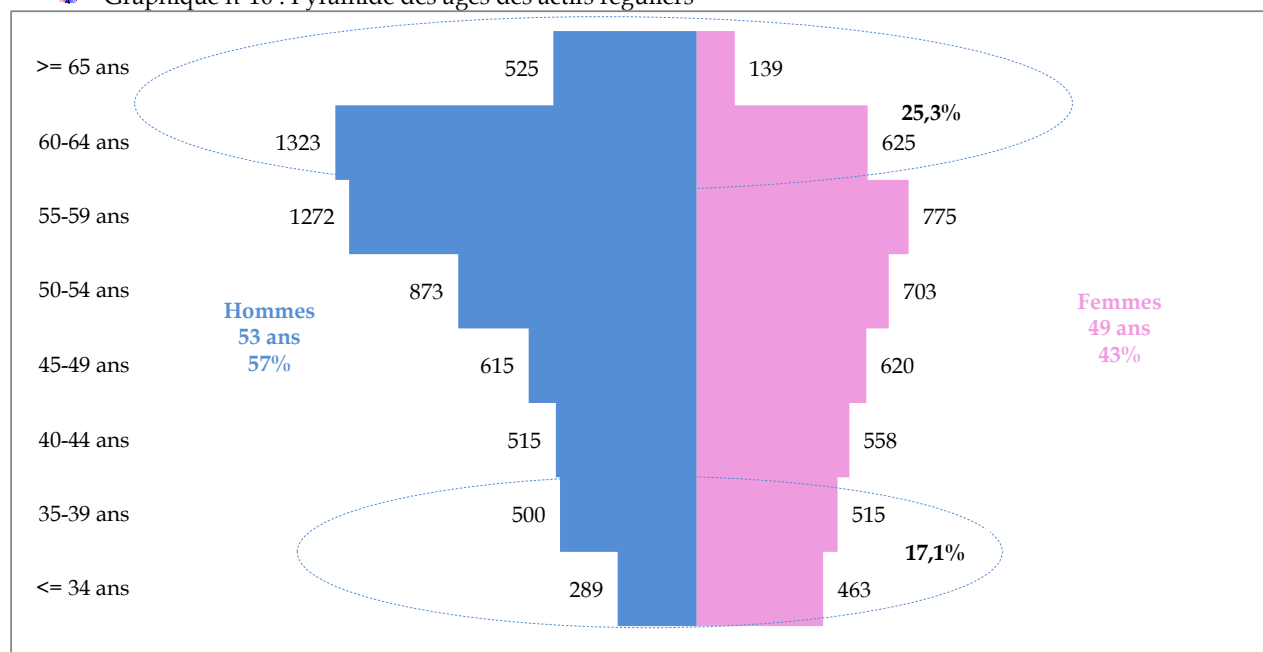


## II.2 - La répartition par genre et par âge

Les médecins qui exercent en activité régulière en région Aquitaine sont âgés en moyenne de 51 ans (Hommes : 53 ans – Femmes : 49 ans).

Les médecins potentiellement sortants, âgés de 60 ans et plus, représentent 25,3% des effectifs tandis que la tranche d'âge des moins de 40 ans représente 17,1% de l'ensemble des actifs réguliers<sup>2</sup>.

📊 Graphique n°10 : Pyramide des âges des actifs réguliers



📊 Tableau n°4 : Médecins généralistes à l'échelle départementale

Département	Moyenne d'âge	% femmes	% <40 ans	% >=60 ans
Dordogne	54	38%	9%	31%
Gironde	52	45%	15%	24%
Landes	52	42%	13%	25%
Lot et Garonne	53	33%	10%	31%
Pyrénées Atlantiques	51	42%	15%	22%

📊 Tableau n°5 : Médecins spécialistes à l'échelle départementale

Département	Moyenne d'âge	% femmes	% <40 ans	% >=60 ans
Dordogne	54	35%	8%	35%
Gironde	50	45%	24%	23%
Landes	53	41%	13%	27%
Lot et Garonne	54	39%	9%	32%
Pyrénées Atlantiques	51	42%	19%	27%

<sup>2</sup> France :  
<40 ans : 17,4%  
>=60 ans : 26,4%

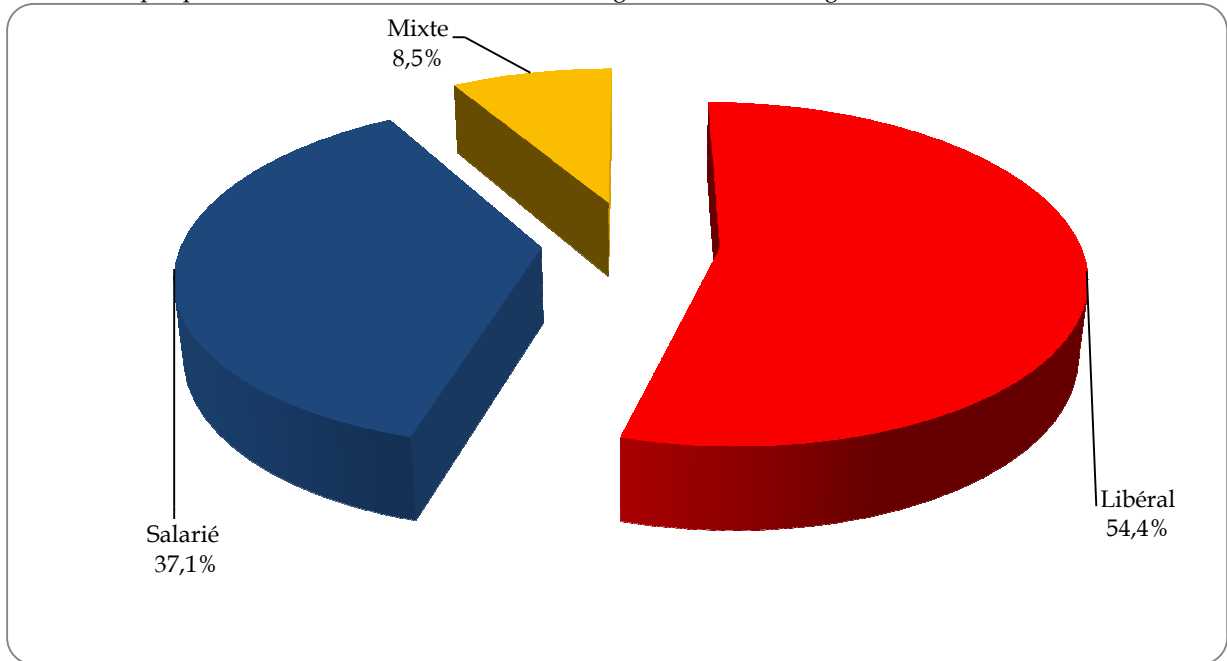


## II.3 – Le cadre d’activité et les modes d’exercice

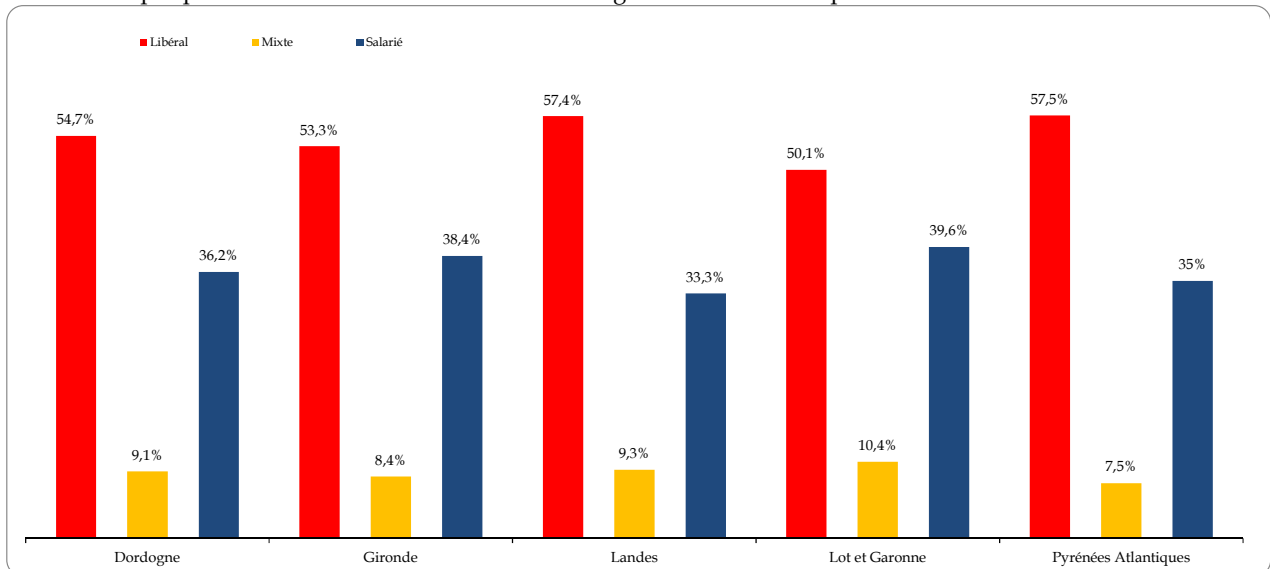
### II.3.1 – Les généralités

Parmi les 10 310 médecins en activité régulière dans la région Aquitaine, 54,4% exercent en secteur libéral exclusif.

Graphique n°11 : Modes d’exercice en activité régulière à l’échelle régionale



Graphique n°12 : Modes d’exercice en activité régulière à l’échelle départementale



À la lecture du graphique, on note des particularités départementales : les Landes et les Pyrénées-Atlantiques ont un profil des modes d’exercice quasi-similaire. Le département du Lot-et-Garonne recense la plus forte proportion de médecins salariés comparativement aux autres départements.

### II.3.2 – Les modes d'exercice par spécialité à l'échelle départementale

Selon l'approche territoriale et les qualifications, on constate que les proportionnalités des modes d'exercice sont plus ou moins significatives.

#### 📍 Département de la Dordogne

Qualification	Libéral	Mixte	Salarié
Anatomie et cytologie-pathologiques	80%	0%	20%
Anesthésie-réanimation	44%	4%	52%
Biologie médicale	70%	0%	30%
Cardiologie et maladies vasculaires	37,5%	16,7%	45,8%
Chirurgie générale	50%	0%	50%
Chirurgie orthopédique et traumatologie	50%	25%	25%
Chirurgie plastique, reconstructrice et esthétique	100%	0%	0%
Chirurgie thoracique et cardio-vasculaire	0%	0%	100%
Chirurgie urologique	83,3%	16,7%	0%
Chirurgie vasculaire	0%	100%	0%
Chirurgie viscérale et digestive	20%	60%	20%
Dermatologie et vénéréologie	92,9%	0%	7,1%
Endocrinologie et métabolisme	40%	0%	60%
Gastro-entérologie et hépatologie	50%	37,5%	12,5%
Gériatrie	0%	0%	100%
Gynécologie médicale	100%	0%	0%
Gynécologie médicale et obstétrique	87,5%	12,5%	0%
Gynécologie-obstétrique	30%	60%	10%
Médecine du travail	0%	0%	100%
Médecine générale	59,8%	7,9%	32,3%
Médecine interne	0%	0%	100%
Médecine nucléaire	100%	0%	0%
Médecine physique et de réadaptation	50%	0%	50%
Néphrologie	100%	0%	0%
Neurologie	12,5%	12,5%	75%
Neuro-psychiatrie	0%	0%	100%
Oncologie médicale	66,7%	0%	33,3%
Ophthalmologie	100%	0%	0%
Orl	75%	25%	0%
Pédiatrie	20%	10%	70%
Pneumologie	57,1%	14,3%	28,6%
Psychiatrie	22,9%	11,4%	65,7%
Psychiatrie de l'enfant et de l'adolescent	25%	50%	25%
Radiodiagnostic et imagerie médicale	76,7%	0%	23,3%
Radiothérapie et onco-radiothérapie	100%	0%	0%
Réanimation médicale	0%	0%	100%
Rhumatologie	60%	0%	40%
Santé publique et médecine sociale	0%	0%	100%
Stomatologie	100%	0%	0,0%

🏠 Département de la Gironde

Qualification	Libéral	Mixte	Salarié
Anatomie et cytologie-pathologiques	38,6%	5,3%	56,1%
Anesthésie-réanimation	36,7%	6,8%	56,6%
Biologie médicale	36,3%	0%	63,8%
Cardiologie et maladies vasculaires	48,3%	21,4%	30,3%
Chirurgie générale	18,6%	20,6%	60,8%
Chirurgie infantile	63,6%	9,1%	27,3%
Chirurgie maxillo-faciale	61,5%	7,7%	30,8%
Chirurgie orthopédique et traumatologie	67%	14,3%	18,7%
Chirurgie plastique, reconstructrice et esthétique	66,7%	22,2%	11,1%
Chirurgie thoracique et cardio-vasculaire	26,7%	46,7%	26,7%
Chirurgie urologique	76,9%	15,4%	7,7%
Chirurgie vasculaire	50%	22,2%	27,8%
Chirurgie viscérale et digestive	45,8%	12,5%	41,7%
Dermatologie et vénéréologie	65,9%	15,9%	18,3%
Endocrinologie et métabolisme	37%	13%	50%
Gastro-entérologie et hépatologie	40,7%	9,9%	49,5%
Génétique médicale	0%	0%	100%
Gériatrie	0%	3,7%	96,3%
Gynécologie médicale	84,2%	10,5%	5,3%
Gynécologie médicale et obstétrique	72,7%	9,1%	18,2%
Gynécologie-obstétrique	45,4%	13,9%	40,7%
Hématologie	0%	7,1%	92,9%
Médecine du travail	0%	0%	100%
Médecine générale	65,9%	4,5%	29,6%
Médecine interne	11%	2,7%	86,3%
Médecine nucléaire	25%	15%	60%
Médecine physique et de réadaptation	50,9%	1,8%	47,3%
Néphrologie	39,5%	10,5%	50%
Neurochirurgie	13,3%	6,7%	80%
Neurologie	28,3%	3,3%	68,3%
Neuro-psychiatrie	75%	0%	25%
Onco-hématologie	0%	14,3%	85,7%
Oncologie médicale	4%	8%	88%
Ophtalmologie	83,7%	9,9%	6,4%
Orl	62,3%	15,6%	22,1%
Pédiatrie	28,5%	13,2%	58,3%
Pneumologie	40%	12%	48%
Psychiatrie	41%	14,7%	44,3%
Psychiatrie de l'enfant et de l'adolescent	57,5%	7,5%	35%
Radiodiagnostic et imagerie médicale	68,6%	10,5%	20,9%
Radiodiagnostic et radiothérapie	100%	0%	0%
Radiothérapie et onco-radiothérapie	25,9%	18,5%	55,6%
Réanimation médicale	50%	0%	50%
Rhumatologie	59,5%	9,5%	31%
Santé publique et médecine sociale	0%	0%	100%
Stomatologie	84,6%	0%	15,4%

🏠 Département des Landes

Qualification	Libéral	Mixte	Salarié
Anatomie et cytologie-pathologiques	60%	0%	40%
Anesthésié-réanimation	34,2%	7,9%	57,9%
Biologie médicale	52,9%	0%	47,1%
Cardiologie et maladies vasculaires	65,4%	19,2%	15,4%
Chirurgie générale	44,4%	55,6%	0%
Chirurgie maxillo-faciale	100%	0%	0%
Chirurgie orthopédique et traumatologie	46,7%	33,3%	20%
Chirurgie urologique	50%	0%	50%
Chirurgie vasculaire	50%	50%	0%
Chirurgie viscérale et digestive	20%	20%	60%
Dermatologie et vénéréologie	84,6%	15,4%	0%
Endocrinologie et métabolisme	20%	0%	80%
Gastro-entérologie et hépatologie	43,8%	31,3%	25%
Gériatrie	20%	0%	80%
Gynécologie médicale	77,8%	11,1%	11,1%
Gynécologie médicale et obstétrique	100%	0%	0%
Gynécologie-obstétrique	15,4%	23,1%	61,5%
Médecine du travail	0%	0%	100%
Médecine générale	65,8%	6,2%	28%
Médecine interne	0%	0%	100%
Médecine nucléaire	0%	0%	100%
Médecine physique et de réadaptation	0%	14,3%	85,7%
Néphrologie	0%	0%	100%
Neurologie	16,7%	25%	58,3%
Oncologie médicale	0%	33,3%	66,7%
Ophtalmologie	89,3%	3,6%	7,1%
Orl	66,7%	26,7%	6,7%
Pédiatrie	45%	5%	50%
Pneumologie	16,7%	66,7%	16,7%
Psychiatrie	36,6%	4,9%	58,5%
Psychiatrie de l'enfant et de l'adolescent	12,5%	12,5%	75%
Radiodiagnostic et imagerie médicale	79,4%	14,7%	5,9%
Radiothérapie et onco-radiothérapie	0%	100%	0%
Réanimation médicale	0%	0%	100%
Rhumatologie	62,5%	0%	37,5%
Santé publique et médecine sociale	0%	0%	100%
Stomatologie	100%	0%	0%



🏠 Département du Lot-et-Garonne

Qualification	Libéral	Mixte	Salarié
Anatomie et cytologie-pathologiques	80%	0%	20%
Anesthésie-réanimation	36,1%	13,9%	50%
Biologie médicale	36,4%	0%	63,6%
Cardiologie et maladies vasculaires	55%	10%	35%
Chirurgie générale	14,3%	28,6%	57,1%
Chirurgie maxillo-faciale	100%	0%	0%
Chirurgie orthopédique et traumatologie	30,8%	53,8%	15,4%
Chirurgie plastique, reconstructrice et esthétique	100%	0%	0%
Chirurgie thoracique et cardio-vasculaire	100%	0%	0%
Chirurgie urologique	80%	20%	0%
Chirurgie vasculaire	100%	0%	0%
Chirurgie viscérale et digestive	30%	30%	40%
Dermatologie et vénéréologie	88,9%	11,1%	0%
Endocrinologie et métabolisme	33,3%	11,1%	55,6%
Gastro-entérologie et hépatologie	30,8%	23,1%	46,2%
Gériatrie	0%	12,5%	87,5%
Gynécologie médicale	80%	20%	0%
Gynécologie médicale et obstétrique	37,5%	37,5%	25%
Gynécologie-obstétrique	37,5%	12,5%	50%
Médecine du travail	0%	0%	100%
Médecine générale	58,8%	7,2%	34%
Médecine interne	0%	0%	100%
Médecine nucléaire	0%	50%	50%
Médecine physique et de réadaptation	33,3%	0%	66,7%
Néphrologie	0%	0%	100%
Neurologie	0%	57,1%	42,9%
Onco-hématologie	0%	0%	100%
Ophtalmologie	90,5%	9,5%	0%
Orl	85,7%	14,3%	0%
Pédiatrie	20%	0%	80%
Pneumologie	70%	10%	20%
Psychiatrie	18,9%	5,4%	75,7%
Psychiatrie de l'enfant et de l'adolescent	70%	0%	30%
Radiodiagnostic et imagerie médicale	70,8%	20,8%	8,3%
Radiodiagnostic et radiothérapie	0%	100%	0%
Radiothérapie et onco-radiothérapie	100%	0%	0%
Rhumatologie	50%	33,3%	16,7%
Santé publique et médecine sociale	0%	0%	100%
Stomatologie	75%	0%	25%



## 🏠 Département des Pyrénées-Atlantiques

Qualification	Libéral	Mixte	Salarié
Anatomie et cytologie-pathologiques	57,1%	0%	42,9%
Anesthésié-réanimation	53,8%	1,7%	44,5%
Biologie médicale	71,4%	0%	28,6%
Cardiologie et maladies vasculaires	72,7%	13,6%	13,6%
Chirurgie générale	73,9%	8,7%	17,4%
Chirurgie infantile	0%	0%	100%
Chirurgie maxillo-faciale	100%	0%	0%
Chirurgie orthopédique et traumatologie	64,7%	14,7%	20,6%
Chirurgie plastique, reconstructrice et esthétique	90%	10%	0%
Chirurgie thoracique et cardio-vasculaire	50,0%	33,3%	16,7%
Chirurgie urologique	85,7%	7,1%	7,1%
Chirurgie vasculaire	75%	0%	25%
Chirurgie viscérale et digestive	75%	16,7%	8,3%
Dermatologie et vénéréologie	90,2%	2,4%	7,3%
Endocrinologie et métabolisme	53,3%	6,7%	40%
Gastro-entérologie et hépatologie	51,2%	9,8%	39%
Gériatrie	0%	0%	100%
Gynécologie médicale	83,3%	11,1%	5,6%
Gynécologie médicale et obstétrique	57,1%	7,1%	35,7%
Gynécologie-obstétrique	50%	14,3%	35,7%
Hématologie	0%	0%	100%
Médecine du travail	0%	0%	100%
Médecine générale	61%	5,8%	33,1%
Médecine interne	25%	6,3%	68,8%
Médecine nucléaire	0%	50%	50%
Médecine physique et de réadaptation	22,7%	9,1%	68,2%
Néphrologie	63,6%	0%	36,4%
Neurochirurgie	22,2%	55,6%	22,2%
Neurologie	34,5%	17,2%	48,3%
Neuro-psychiatrie	100%	0%	0%
Onco-hématologie	0%	0%	100%
Oncologie médicale	33,3%	0%	66,7%
Ophtalmologie	91,4%	5,2%	3,4%
Orl	65,5%	20,7%	13,8%
Pédiatrie	40,3%	9,7%	50%
Pneumologie	42,9%	28,6%	28,6%
Psychiatrie	35,2%	6,4%	58,4%
Psychiatrie de l'enfant et de l'adolescent	33,3%	0%	66,7%
Radiodiagnostic et imagerie médicale	67,8%	16,1%	16,1%
Radiothérapie et onco-radiothérapie	100%	0%	0%
Réanimation médicale	0%	0%	100%
Rhumatologie	80%	4%	16%
Santé publique et médecine sociale	0%	0%	100%
Stomatologie	85,7%	14,3%	0%



## II.4 - De la densité régionale à la densité départementale

Avec une densité moyenne de 308,3 médecins en activité régulière pour 100 000 habitants, la région Aquitaine est la cinquième région de France à avoir une forte densité médicale.

Graphique n°13 : Densité régionale en activité régulière - la place de la région Aquitaine

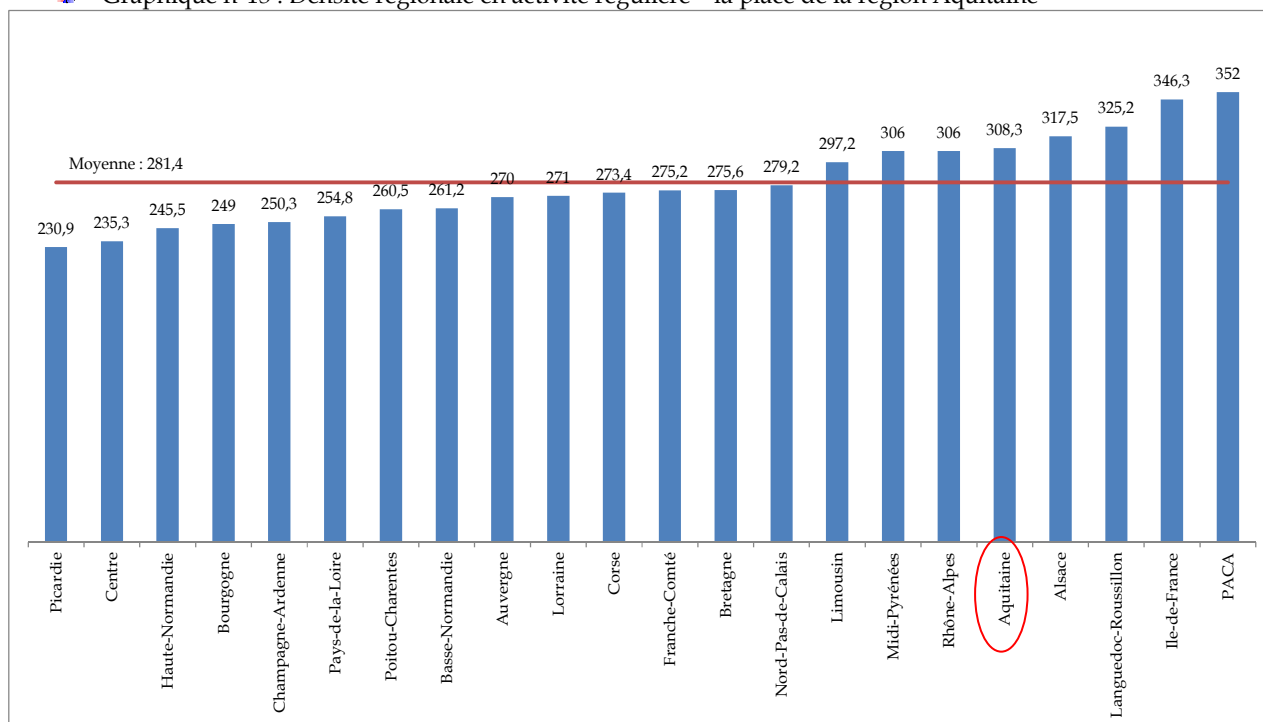


Tableau n°6 : Densité départementale en activité régulière en 2015/2020

Département	Densité en activité régulière		Généralistes		Spécialistes	
	2015	2020	2015	2020	2015	2020
Dordogne	221,9	209,7	129,7	119,4	92,2	92,4
Gironde	386,1	388,2	162,2	150,9	223,9	242,2
Landes	280,7	283,3	163,5	165,4	117,2	119,9
Lot et Garonne	244,2	235,1	122,9	112,7	121,3	125,3
Pyrénées Atlantiques	341,4	344,6	165,6	166,8	175,8	180,2

\*densité pour 100 000 habitants



## II – LA SITUATION ACTUELLE

### ☞ Nombre d'internes en médecine à former par spécialité médicale

● Tableau n°7 : Nombre d'internes à former pour la période 2014-2018 (arrêté au 10 juillet 2014)

<b>BORDEAUX</b>	<b>2014-2015</b>	<b>2015-2016</b>	<b>2016-2017</b>	<b>2017-2018</b>	<b>2018-2019</b>	<b>TOTAL 2014-2018</b>
Anatomie et cytologie pathologiques	4	4	4	4	4	20
Anesthésie-réanimation	16	16	16	16	16	80
Biologie médicale	9	9	9	9	9	45
Cardiologie et maladies vasculaires	9	9	9	9	9	45
Chirurgie générale	17	15	18	15	18	83
Chirurgie orale	0	0	0	0	0	0
Dermatologie et vénéréologie	5	4	5	4	5	23
Endocrinologie, Diabète, Maladies métaboliques	4	4	4	4	4	20
Gastro-entérologie et hépatologie	5	5	5	5	5	25
Génétique médicale	0	1	0	1	0	2
Gynécologie médicale	4	4	4	4	4	20
Gynécologie-obstétrique	8	8	8	8	8	40
Hématologie	1	1	1	1	1	5
Médecine du travail	5	5	5	5	5	25
Médecine générale	202	202	202	202	202	1010
Médecine interne	5	5	5	5	5	25
Médecine nucléaire	2	1	2	1	2	8
Médecine physique et de réadaptation	6	6	6	6	6	30
Néphrologie	4	4	4	4	4	20
Neurochirurgie	1	1	0	1	1	4
Neurologie	4	4	4	4	4	20
Oncologie	6	6	8	8	8	36
Ophthalmologie	6	7	7	7	7	34
ORL et chirurgie cervico-faciale	3	3	3	3	3	15
Pédiatrie	10	10	10	10	10	50
Pneumologie	3	3	3	3	3	15
Psychiatrie	22	22	22	22	22	110
Radiodiagnostic et imagerie médicale	10	10	10	10	10	50
Rhumatologie	4	4	4	4	4	20
Santé publique	6	6	6	6	6	30
<b>Total</b>	<b>381</b>	<b>379</b>	<b>384</b>	<b>381</b>	<b>385</b>	<b>1910</b>

On peut s'interroger sur le fait de savoir si ce nombre d'internes à former permettra de pallier la baisse plus ou moins importante des effectifs de certaines spécialités dans les prochaines années.

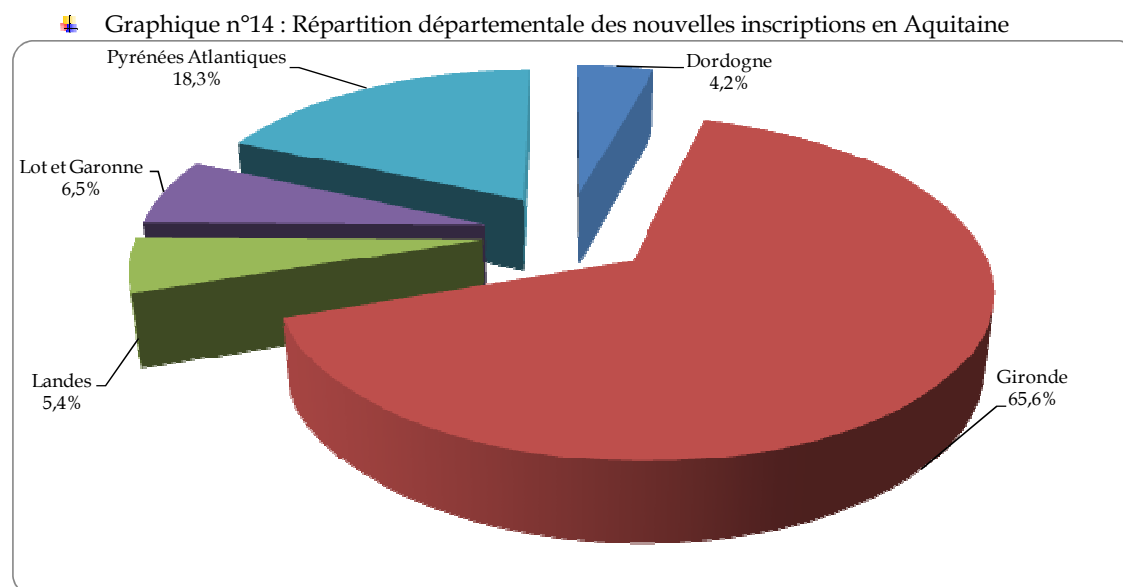




## IV - LE SOLDE DES ENTRÉES

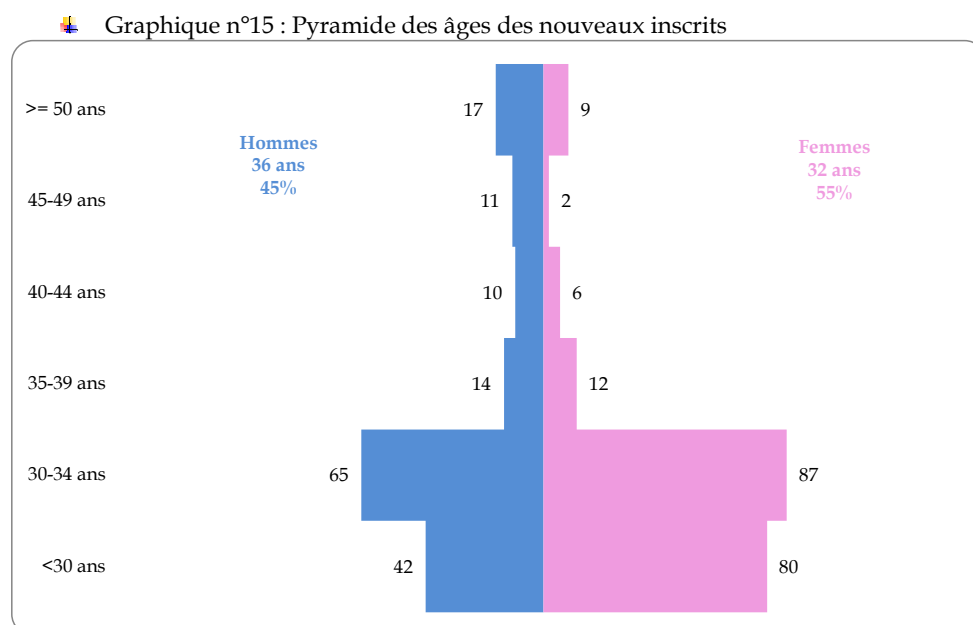
### IV.1 - Les effectifs

Au cours de l'année 2014, la région Aquitaine a enregistré 355 nouvelles inscriptions au tableau de l'Ordre des cinq Conseils Départementaux. Elles se répartissent de la manière suivante (cf graphique ci-dessous):



### IV.2 - Le profil démographique

L'âge moyen de l'inscription au tableau de l'Ordre des Médecins est de 34 ans<sup>3</sup> en région Aquitaine : 32 ans<sup>4</sup> pour les femmes et 36 ans<sup>5</sup> pour les hommes. Les femmes de moins de 35 ans représentent 61% des inscrits de cette tranche d'âge.



<sup>3</sup> Moyenne nationale : 34,1 ans

<sup>4</sup> Moyenne nationale Femmes : 33 ans

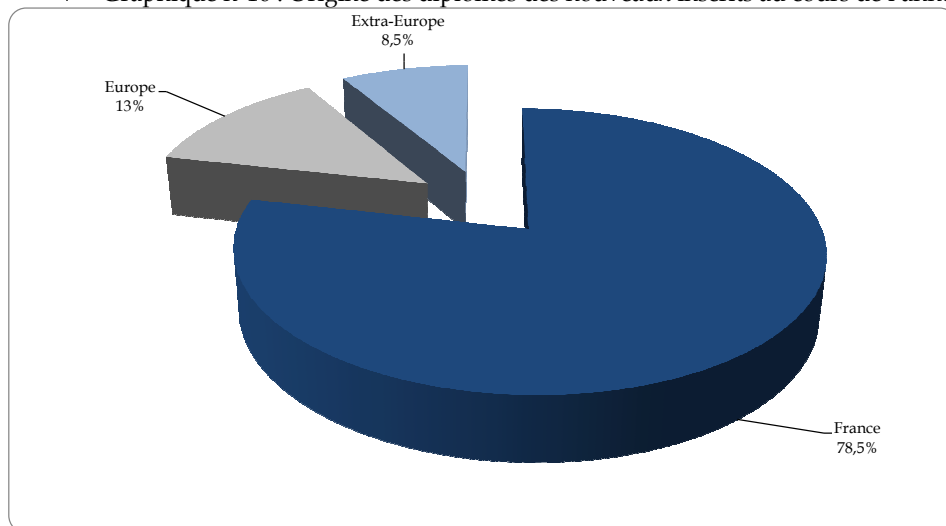
<sup>5</sup> Moyenne nationale Hommes : 36 ans



### IV.3 - L'origine des diplômes

78,5% des médecins nouvellement inscrits, en région Aquitaine au cours de l'année 2014, sont titulaires d'un diplôme français. 13% sont détenteurs d'un diplôme européen et 8,5% d'un diplôme extra-européen.

Graphique n°16 : Origine des diplômes des nouveaux inscrits au cours de l'année 2014 - région Aquitaine

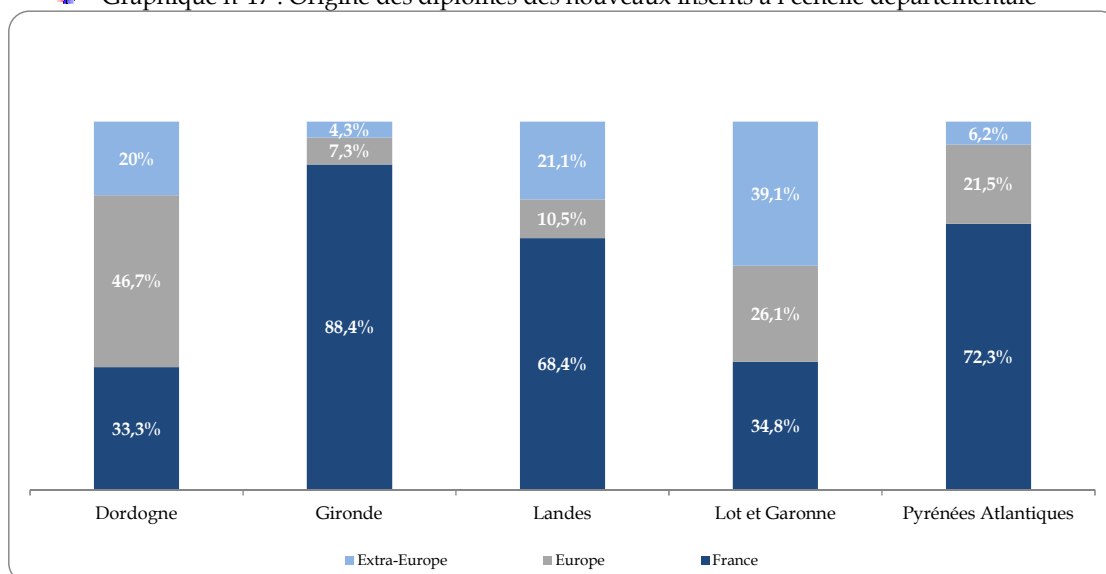


Le département de la Gironde comptabilise 88,4% de diplômes français parmi les médecins inscrits au cours de l'année 2014.

Les départements de la Dordogne et du Lot-et-Garonne dénombrent une surreprésentation de médecins diplômés hors de France qui se sont inscrits pour la première fois à l'Ordre au cours de l'année 2014.

La surreprésentation des diplômes hors de France est reproductible à l'échelle nationale. Les départements dont la démographie médicale est potentiellement préoccupante enregistrent une proportion plus ou moins significative des médecins titulaires d'un diplôme hors de France.

Graphique n°17 : Origine des diplômes des nouveaux inscrits à l'échelle départementale



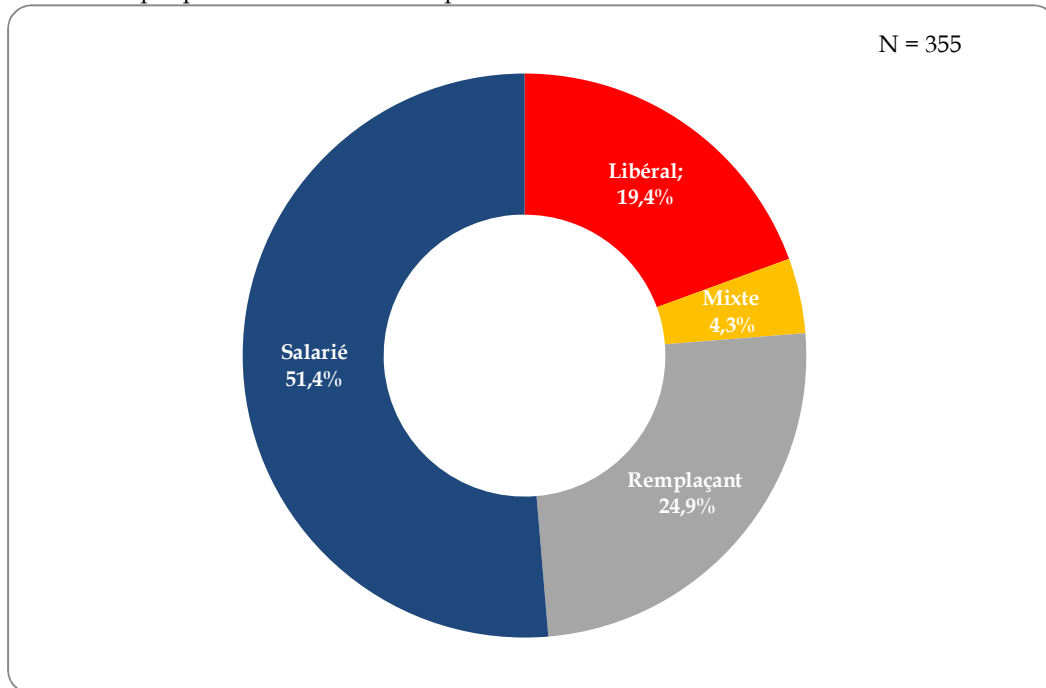


## IV.4 – Les modes d'exercice

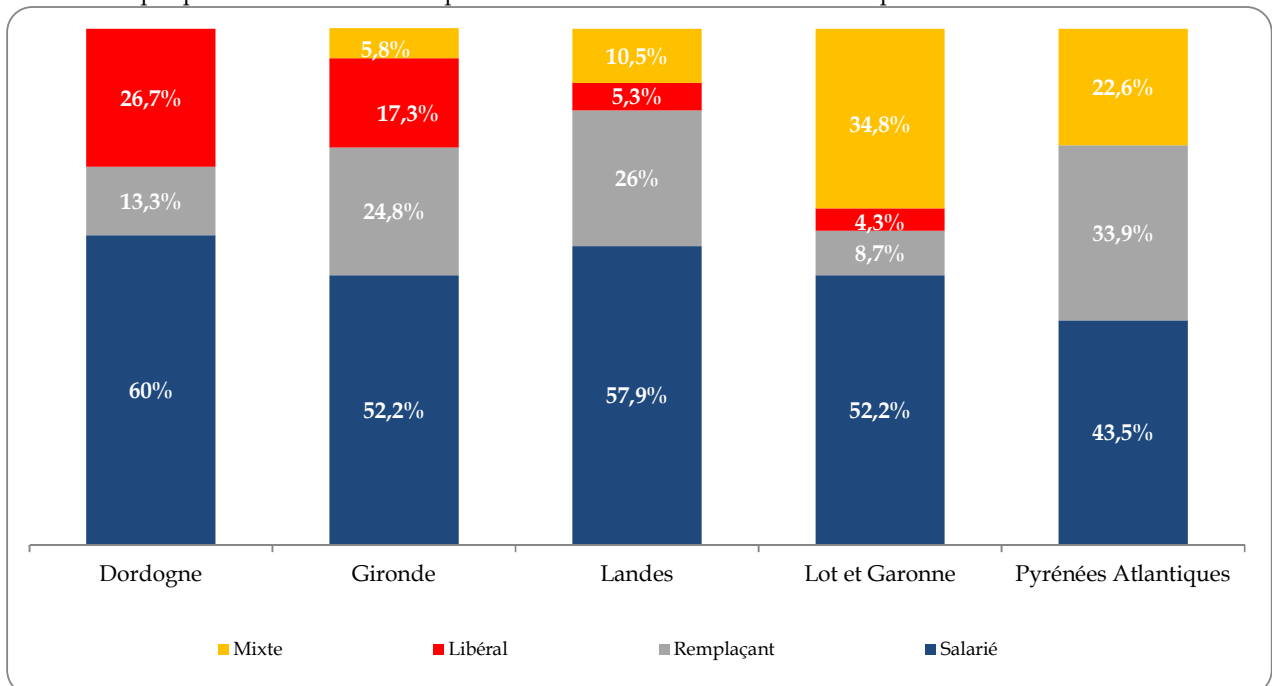
### IV.4.1 – En première inscription

Lors de la première inscription à l'Ordre, 51,4% des jeunes médecins ont fait le choix d'exercer en secteur salarié et 23,7% ont privilégié un exercice libéral/mixte.

Graphique n°18 : Modes d'inscription des nouveaux inscrits au cours de l'année 2014 – région Aquitaine



Graphique n°19 : Modes d'inscription des nouveaux inscrits à l'échelle départementale



#### IV.4.2 – Les modes d'exercice en première inscription selon les qualifications

##### 📍 Département de la Dordogne

Qualification	Libéral	Mixte	Salarié
Cardiologie et maladies vasculaires	0%	0%	100%
Chirurgie orthopédique et traumatologie	0%	0%	100%
Médecine du travail	0%	0%	100%
Médecine générale	80%	0%	20%
Neurologie	0%	0%	100%
Oncologie médicale	0%	0%	100%
Pédiatrie	0%	0%	100%
Radiodiagnostic et imagerie médicale	0%	0%	100%

##### 📍 Département de la Gironde

Qualification	Libéral	Mixte	Salarié
Anatomie et cytologie-pathologiques	0%	0%	100%
Anesthésie-réanimation	0%	40%	60%
Biologie médicale	0%	0%	100%
Cardiologie et maladies vasculaires	0%	0%	100%
Chirurgie générale	0%	10%	90%
Chirurgie orthopédique et traumatologie	100%	0%	0%
Dermatologie et vénéréologie	33,3%	0%	66,7%
Endocrinologie et métabolisme	0%	0%	100%
Gastro-entérologie et hépatologie	0%	0%	100%
Gynécologie médicale	0%	50%	50%
Gynécologie-obstétrique	0%	0%	100%
Médecine du travail	0%	0%	100%
Médecine générale	62,7%	2%	35,3%
Médecine interne	0%	0%	100%
Médecine physique et de réadaptation	0%	0%	100%
Néphrologie	0%	0%	100%
Neurochirurgie	0%	0%	100%
Neurologie	0%	0%	100%
Onco-hématologie	0%	0%	100%
Oncologie médicale	0%	0%	100%
Ophtalmologie	42,9%	28,6%	28,6%
Orl	0%	0%	100%
Pédiatrie	11,1%	11,1%	77,8%
Pneumologie	0%	0%	100%
Psychiatrie	0%	16,7%	83,3%
Radiodiagnostic et imagerie médicale	0%	18,2%	81,8%
Radiothérapie et onco-radiothérapie	0%	0%	100%
Rhumatologie	0%	0%	100%
Santé publique et médecine sociale	0%	0%	100%

### 📍 Département des Landes

Qualification	Libéral	Mixte	Salarié
Biologie médicale	0%	0%	100%
Gynécologie médicale	0%	0%	100%
Gynécologie-obstétrique	0%	0%	100%
Médecine générale	25%	12,5%	62,5%
Psychiatrie	0%	0%	100%
Rhumatologie	0%	0%	100%

### 📍 Département du Lot-et-Garonne

Qualification	Libéral	Mixte	Salarié
Anesthésie-réanimation	0%	0%	100%
Endocrinologie et métabolisme	0%	0%	100%
Gériatrie	0%	0%	100%
Médecine générale	63,6%	9,1%	27,3%
Neurologie	0%	0%	100%
Ophtalmologie	100%	0%	0%
Pédiatrie	0%	0%	100%

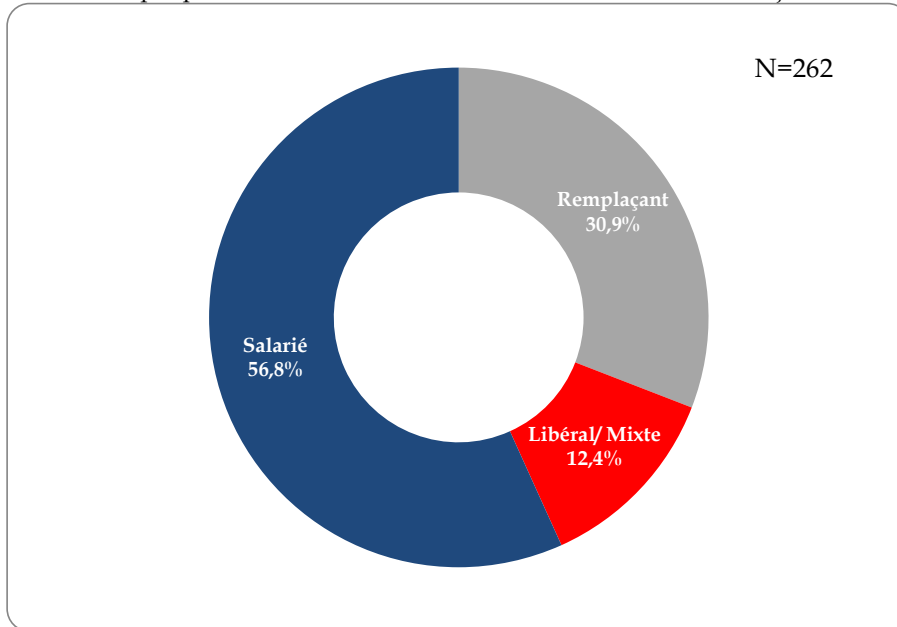
### 📍 Département des Pyrénées-Atlantiques

Qualification	Libéral	Mixte	Salarié
Biologie médicale	50%	0,0%	50%
Chirurgie générale	0%	0%	100%
Dermatologie et vénéréologie	100%	0%	0%
Gastro-entérologie et hépatologie	0%	0%	100%
Médecine du travail	0%	0%	100%
Médecine générale	42,9%	0%	57,1%
Oncologie médicale	0%	0%	100%
Pédiatrie	0%	0%	100%
Psychiatrie	25%	0%	75%
Radiodiagnostic et imagerie médicale	0%	0%	100%

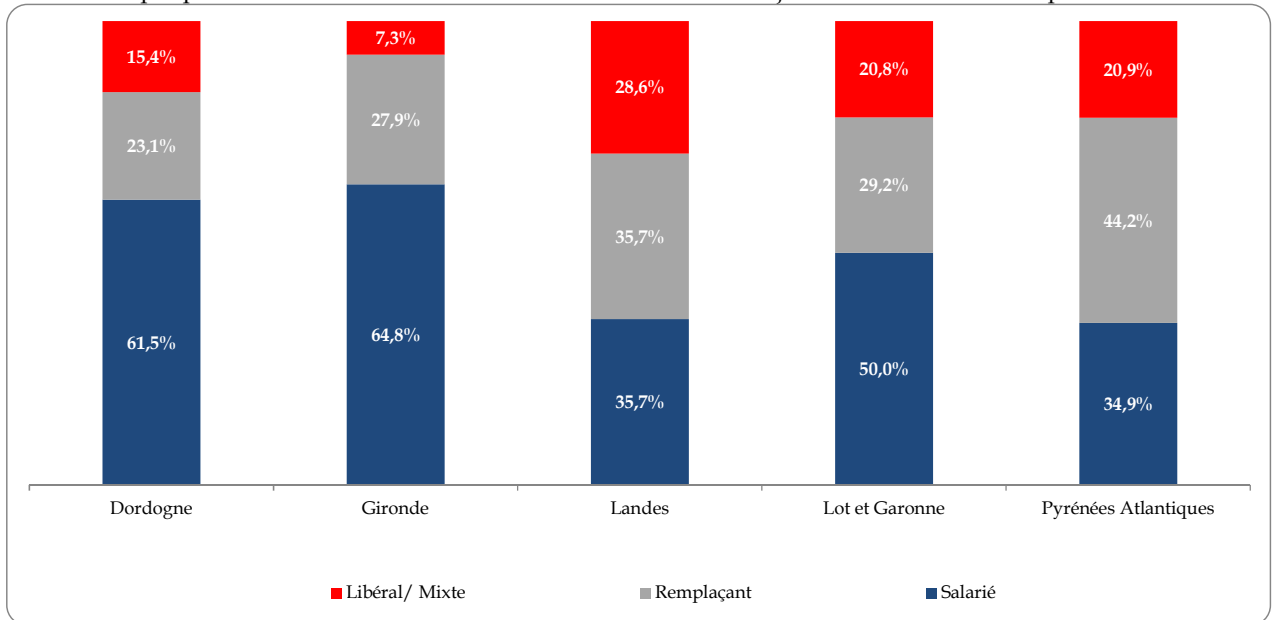
#### IV.4.3 – Les premières inscriptions... Cinq ans plus tard

Au cours de l'année 2009, 262 médecins se sont inscrits pour la première fois à un tableau du Conseil Départemental de l'Ordre des médecins de la région Aquitaine. Ils exerçaient selon les modes d'exercice suivants :

Graphique n°20 : Modes d'exercice des nouveaux inscrits au 1<sup>er</sup> janvier 2010 – région Aquitaine



Graphique n°21 : Modes d'exercice des nouveaux inscrits au 1<sup>er</sup> janvier 2010 à l'échelle départementale

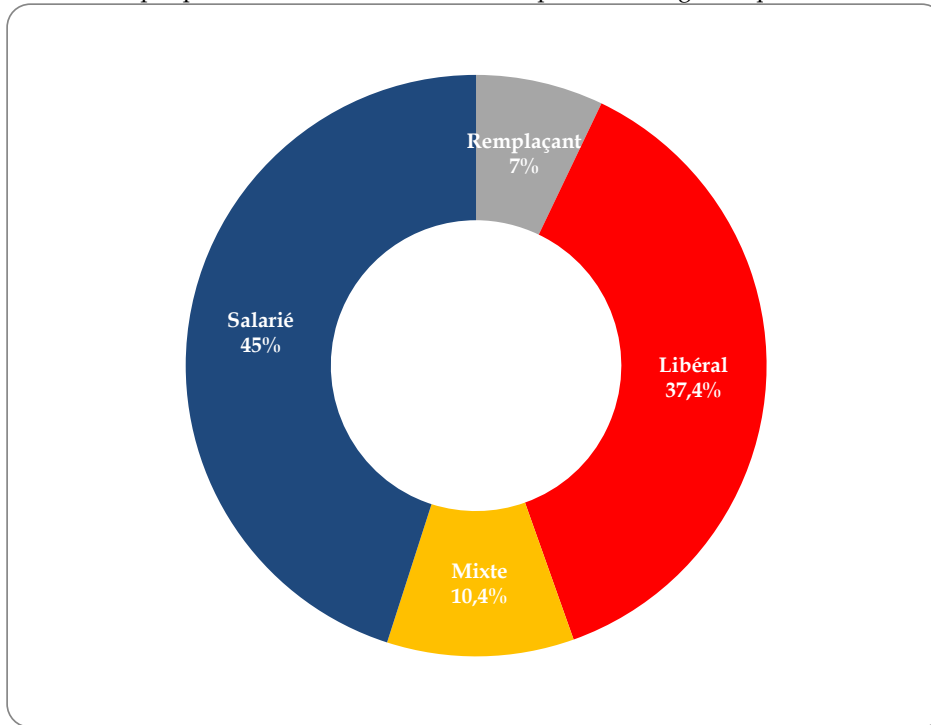




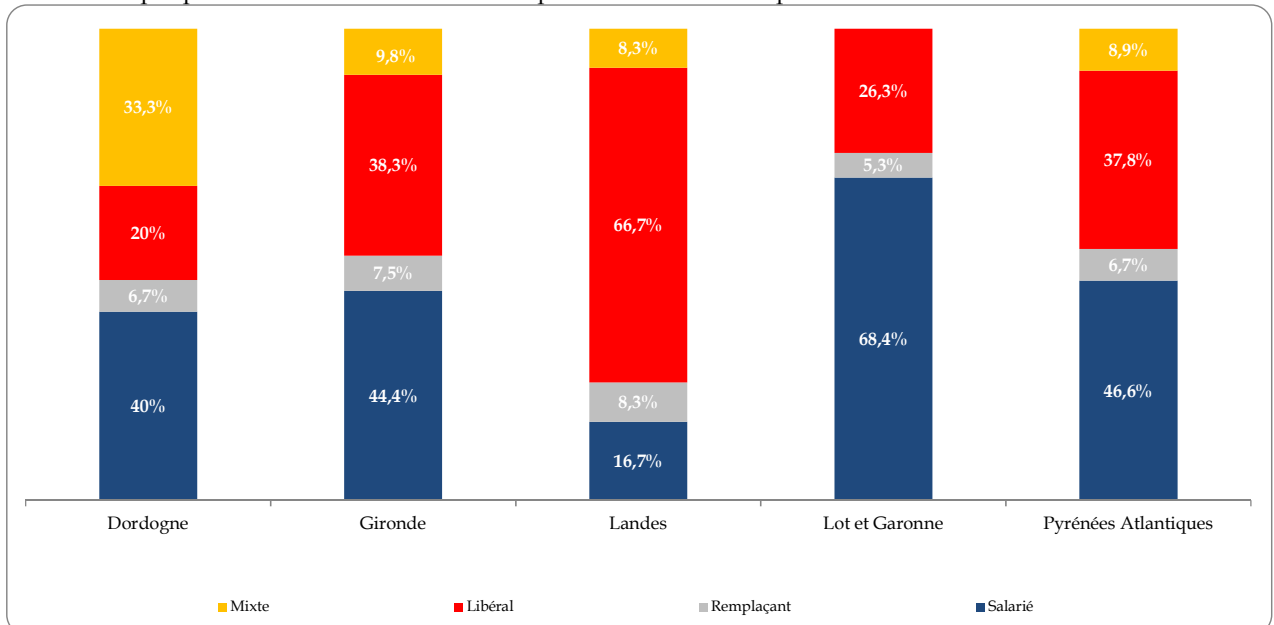
## Cinq ans plus tard...

Parmi les 262 nouveaux inscrits au cours de l'année 2009, 7 médecins ne sont plus inscrits au tableau de l'Ordre et 40 médecins ont quitté la région Aquitaine.

Graphique n°22 : Modes d'exercice 5 ans plus tard - région Aquitaine



Graphique n°23 : Modes d'exercice 5 ans plus tard à l'échelle départementale





## 📍 Région Aquitaine

● Tableau n°8 : Modes d'exercice par spécialité, cinq ans après la première inscription

Qualification	Salarié	Mixte	Libéral	Remplaçants
Anatomie et cytologie-pathologiques	100%	0%	0%	0%
Anesthésie-réanimation	68,8%	6,3%	6,3%	18,8%
Biologie médicale	100%	0%	0%	0%
Cardiologie et maladies vasculaires	50%	0%	50%	0%
Chirurgie générale	100%	0%	0%	0%
Chirurgie plastique, reconstructrice et esthétique	100%	0%	0%	0%
Chirurgie thoracique et cardio-vasculaire	100%	0%	0%	0%
Chirurgie urologique	0%	0%	100%	0%
Chirurgie vasculaire	50%	0%	50%	0%
Chirurgie viscérale et digestive	0%	0%	100%	0%
Dermatologie et vénéréologie	50%	0%	50,0%	0%
Endocrinologie et métabolisme	50%	50%	0%	0%
Gastro-entérologie et hépatologie	66,7%	16,7%	0%	16,7%
Gériatrie	100%	0%	0%	0%
Gynécologie-obstétrique	50%	12,5%	37,5%	0%
Médecine du travail	100%	0%	0%	0%
Médecine générale	31,9%	7,7%	50,5%	9,9%
Médecine interne	100%	0%	0%	0%
Médecine nucléaire	50%	50%	0%	0%
Néphrologie	0%	0%	100%	0%
Onco-hématologie	100%	0%	0%	0%
Ophtalmologie	0%	0%	100%	0%
Orl	0%	33,3%	66,7%	0%
Pédiatrie	11,1%	44,4%	33,3%	11,1%
Pneumologie	33,3%	0%	66,7%	0%
Psychiatrie	64,7%	17,6%	17,6%	0%
Radiodiagnostic et imagerie médicale	12,5%	25,0%	50%	12,5%
Radiothérapie et onco-radiothérapie	50%	0%	50%	0%
Réanimation médicale	100%	0%	0%	0%
Rhumatologie	0%	0%	100%	0%
Santé publique et médecine sociale	100%	0%	0%	0%

## 📍 Département de la Dordogne

📊 Tableau n°9 : Modes d'exercice par spécialité, cinq ans après la première inscription

Qualification	Salarié	Mixte	Libéral	Remplaçants
Gastro-entérologie et hépatologie	0%	0%	0%	100%
Gériatrie	100%	0%	0%	0%
Gynécologie-obstétrique	0%	100%	0%	0%
Médecine générale	57,1%	28,6%	14,3%	0%
Ophtalmologie	0%	0%	100%	0%
Pédiatrie	0%	100%	0%	0%
Psychiatrie	0%	100%	0%	0%
Réanimation médicale	100%	0%	0%	0%

## 📍 Département de la Gironde

📊 Tableau n°10 : Modes d'exercice par spécialité, cinq ans après la première inscription

Qualification	Salarié	Mixte	Libéral	Remplaçants
Anesthésie-réanimation	77,8%	11,1%	0%	11,1%
Cardiologie et maladies vasculaires	33,3%	0%	66,7%	0%
Chirurgie générale	100%	0%	0%	0%
Chirurgie plastique, reconstructrice et esthétique	100%	0%	0%	0%
Chirurgie thoracique et cardio-vasculaire	100%	0%	0%	0%
Chirurgie urologique	0%	0%	100%	0%
Chirurgie vasculaire	50%	0%	50%	0%
Chirurgie viscérale et digestive	0%	0%	100%	0%
Dermatologie et vénéréologie	100%	0%	0%	0%
Endocrinologie et métabolisme	0%	100%	0%	0%
Gastro-entérologie et hépatologie	75%	25%	0%	0%
Gériatrie	100%	0%	0%	0%
Gynécologie-obstétrique	75%	0%	25,0%	0%
Médecine du travail	100%	0%	0,0%	0%
Médecine générale	20,8%	6,3%	60,4%	12,5%
Médecine interne	100%	0%	0%	0%
Médecine nucléaire	100%	0%	0%	0%
Néphrologie	0%	0%	100%	0%
Onco-hématologie	100%	0%	0%	0%
Orl	0%	0%	100%	0%
Pédiatrie	0%	50%	33,3%	16,7%
Pneumologie	33,3%	0%	66,7%	0%
Psychiatrie	72,7%	18,2%	9,1%	0%
Radiodiagnostic et imagerie médicale	25%	25%	25%	25%
Radiothérapie et onco-radiothérapie	50%	0%	50%	0%
Rhumatologie	0%	0%	100%	0%
Santé publique et médecine sociale	100%	0%	0%	0%

## 📍 Département des Landes

📊 Tableau n°11 : Modes d'exercice par spécialité, cinq ans après la première inscription

Qualification	Salarié	Mixte	Libéral	Remplaçants
Biologie médicale	100%	0%	0%	0%
Gynécologie-obstétrique	0%	0%	100%	0%
Médecine générale	16,7%	16,7%	50%	16,7%
Ophtalmologie	0%	0%	100%	0%
Psychiatrie	0%	0%	100%	0%
Radiodiagnostic et imagerie médicale	0%	0%	100%	0%

## 📍 Département du Lot-et-Garonne

📊 Tableau n°12 : Modes d'exercice par spécialité, cinq ans après la première inscription

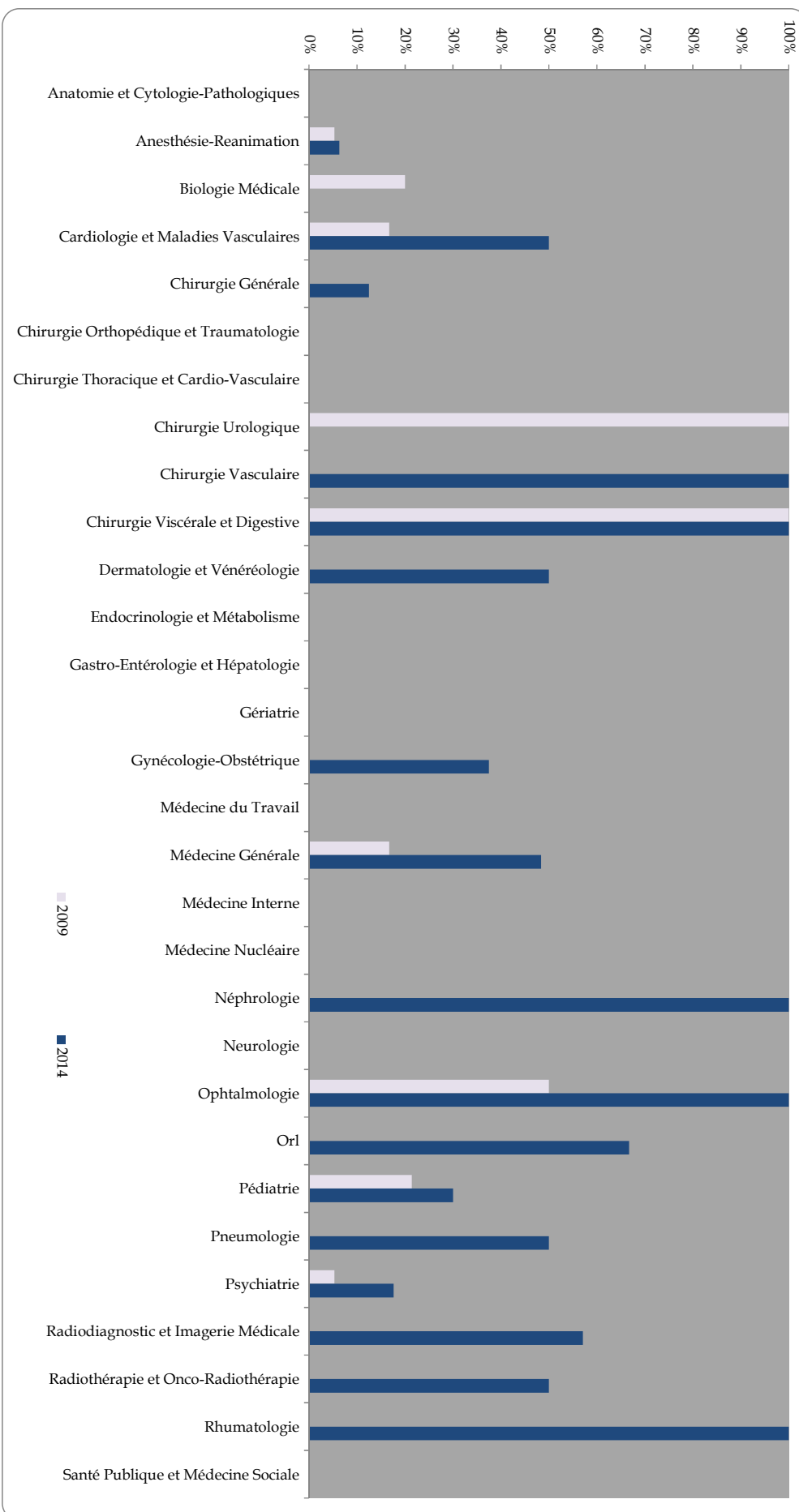
Qualification	Salarié	Mixte	Libéral	Remplaçants
Anesthésie-réanimation	100%	0%	0%	0%
Biologie médicale	100%	0%	0%	0%
Cardiologie et maladies vasculaires	100%	0%	0%	0%
Médecine du travail	100%	0%	0%	0%
Médecine générale	60%	0%	30%	10%
Ophtalmologie	0%	0%	100%	0%
Psychiatrie	100%	0%	0%	0%

## 📍 Département des Pyrénées-Atlantiques

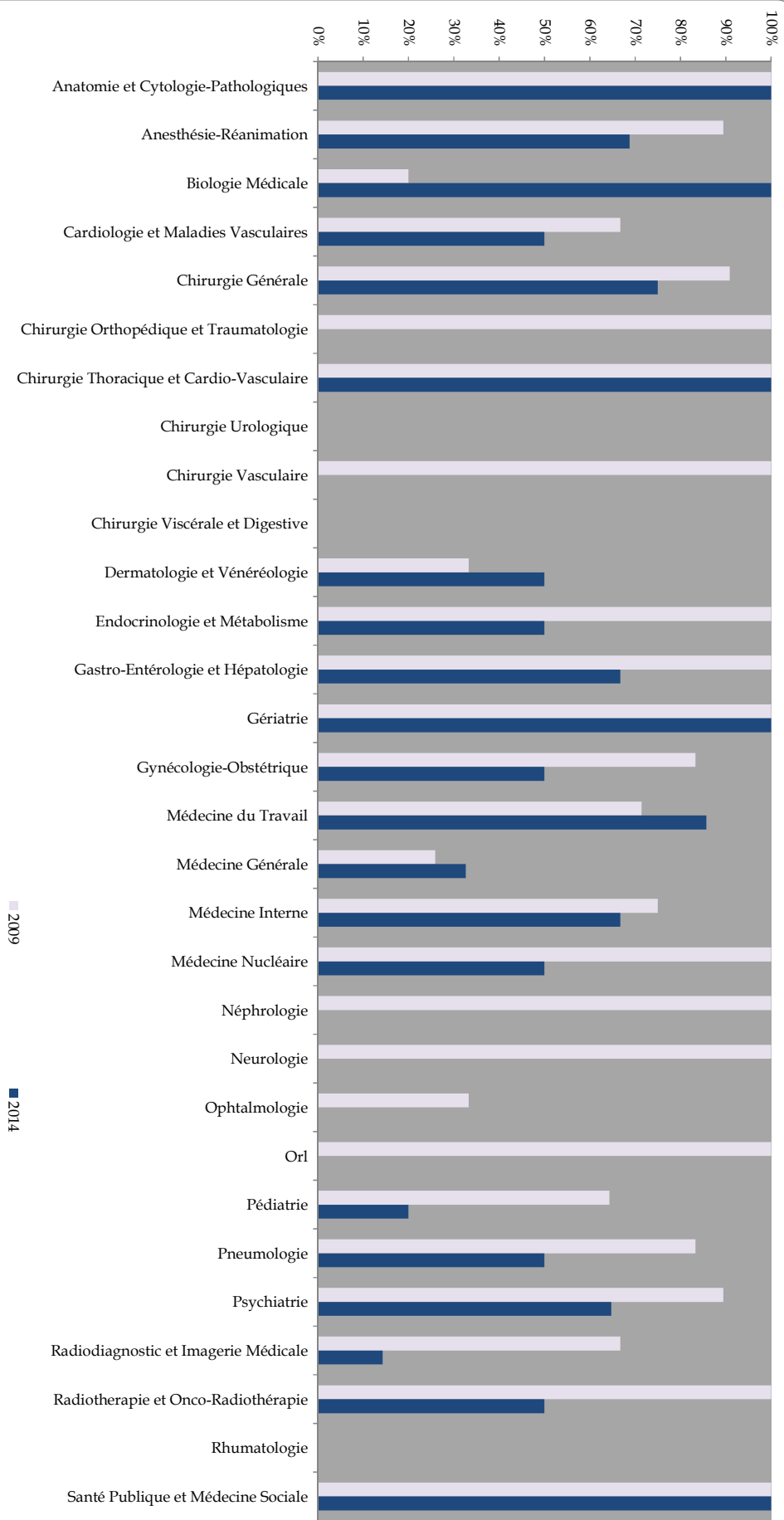
📊 Tableau n°13 : Modes d'exercice par spécialité, cinq ans après la première inscription

Qualification	Salarié	Mixte	Libéral	Remplaçants
Anatomie et cytologie-pathologiques	100%	0%	0%	0%
Anesthésie-réanimation	50%	0%	16,7%	33,3%
Biologie médicale	100%	0%	0%	0%
Cardiologie et maladies vasculaires	50%	0%	50%	0%
Dermatologie et vénéréologie	0%	0%	100%	0%
Endocrinologie et métabolisme	100%	0%	0%	0%
Gastro-entérologie et hépatologie	100%	0%	0%	0%
Gynécologie-obstétrique	50%	0%	50%	0%
Médecine du travail	100%	0%	0%	0%
Médecine générale	40%	5%	50%	5%
Médecine nucléaire	0%	100%	0%	0%
Orl	0%	100%	0%	0%
Pédiatrie	50%	0%	50%	0%
Radiodiagnostic et imagerie médicale	0%	33,3%	66,7%	0%

Graphique n°24 : L'évolution de l'exercice libéral cinq ans plus tard



Graphique n°25 : L'évolution de l'exercice salarié cinq ans plus tard







# V - LES SOINS DE PREMIER RECOURS - MÉDECINE GÉNÉRALE

## V.1 - Définition

Selon l'article L.4130.1 de la loi HPST, les missions du médecin généraliste de premier recours sont notamment les suivantes :

«1°Contribuer à l'offre de soins ambulatoire, en assurant pour ses patients la prévention, le dépistage, le diagnostic, le traitement et le suivi des maladies ainsi que l'éducation pour la santé. Cette mission peut s'exercer dans les établissements de santé ou médico-sociaux ;

«2°Orienter ses patients, selon leurs besoins, dans le système de soins et le secteur médico-social ;

«3°S'assurer de la coordination des soins nécessaire à ses patients ;

«4°Veiller à l'application individualisée des protocoles et recommandations pour les affections nécessitant des soins prolongés et contribuer au suivi des maladies chroniques, en coopération avec les autres professionnels qui participent à la prise en charge du patient ;

«5°S'assurer de la synthèse des informations transmises par les différents professionnels de santé ;

«6°Contribuer aux actions de prévention et de dépistage ;

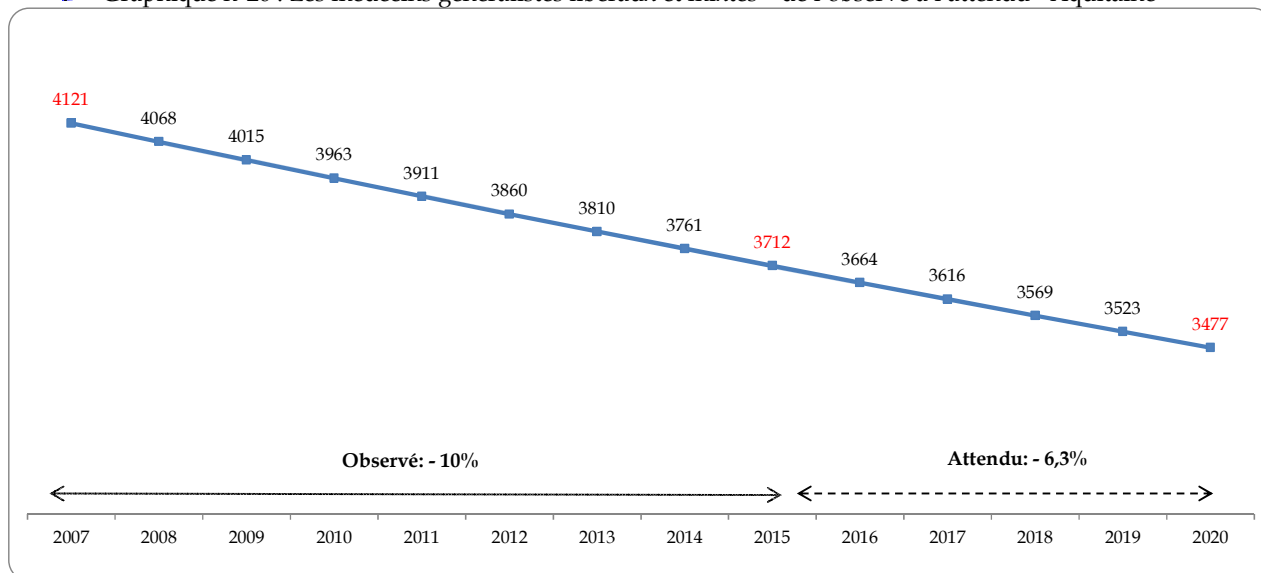
«7°Participer à la mission de service public de permanence des soins dans les conditions fixées à l'article L. 6314-1 ;

«8°Contribuer à l'accueil et à la formation des stagiaires de deuxième et troisième cycles d'études médicales. »

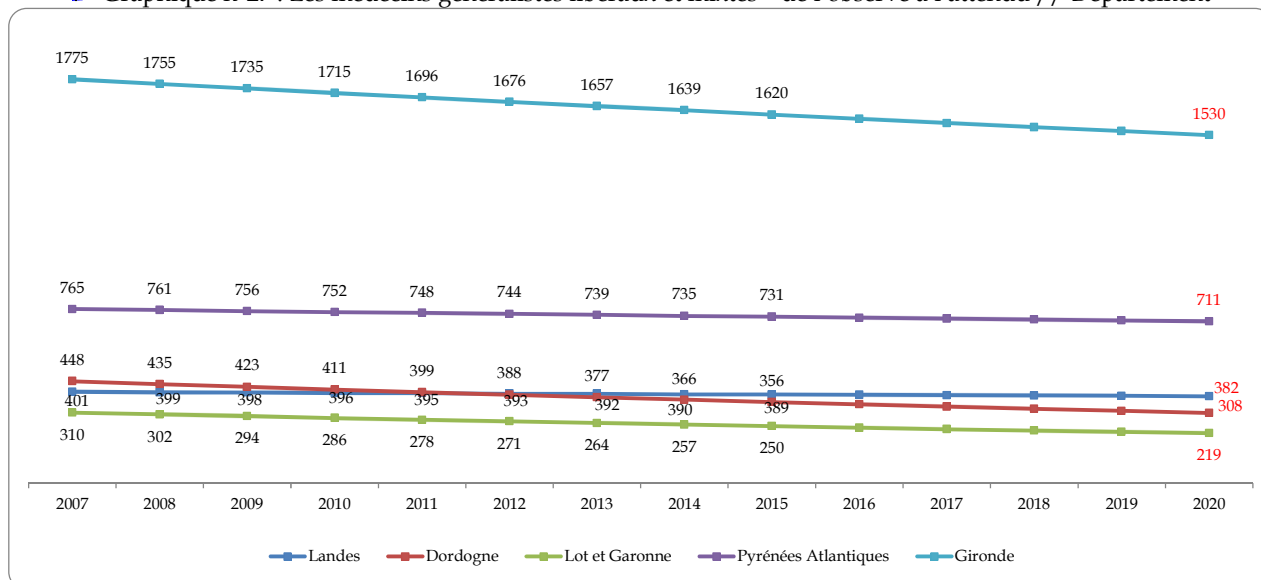
## V.2 - Les médecins généralistes libéraux et mixtes en activité régulière

Actuellement, les 141 bassins de vie de la région Aquitaine recensent 3 712 médecins généralistes libéraux et mixtes ; soit une baisse des effectifs de 10% ces huit dernières années.

Graphique n°26 : Les médecins généralistes libéraux et mixtes - de l'observé à l'attendu - Aquitaine



Graphique n°27 : Les médecins généralistes libéraux et mixtes - de l'observé à l'attendu // Département

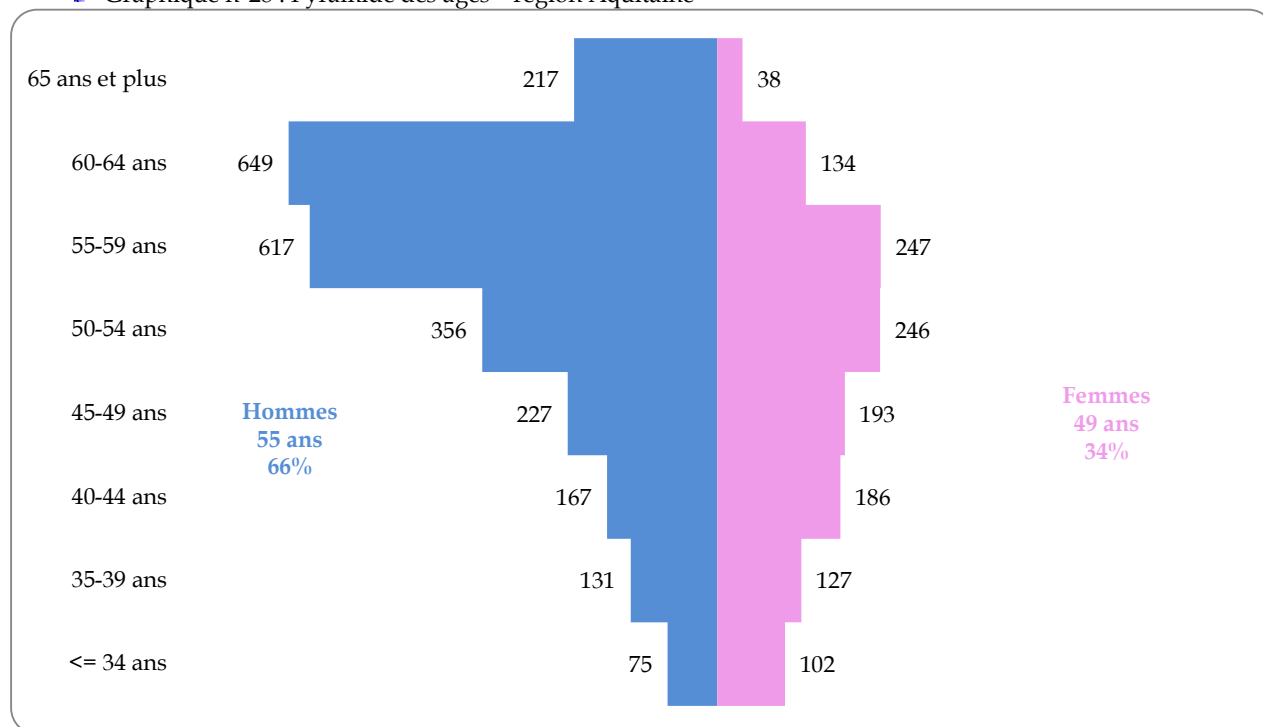


\*Hors région : 366 médecins

## V.2.1 - L'âge

Âgés en moyenne de 53 ans, les hommes représentent 66% des 3 712 médecins généralistes libéraux et mixtes de la région Aquitaine.

🚩 Graphique n°28 : Pyramide des âges - région Aquitaine



✓ 28% des médecins généralistes libéraux et mixtes sont âgés de 60 ans et 11,7% sont âgés de moins de 40 ans.

✓ Parmi les jeunes générations de moins de 40 ans, les femmes représentent 53% des effectifs.

🚩 Tableau n°14 : Profil démographique des médecins généralistes libéraux et mixtes à l'échelle départementale - situation en 2015

Département	Moyenne d'âge	% >60 ans	% <40 ans	Proportion exercice individuel
Dordogne	54,5	30,6%	8,1%	46,1%
Gironde	52	21,7%	13,5%	38,7%
Landes	53,8	26,2%	9,8%	49,4%
Lot et Garonne	55	32%	6%	56%
Pyrénées Atlantiques	52	22,8%	11,8%	42,4%

## V.2.2 – L'approche territoriale à l'échelle des bassins de vie

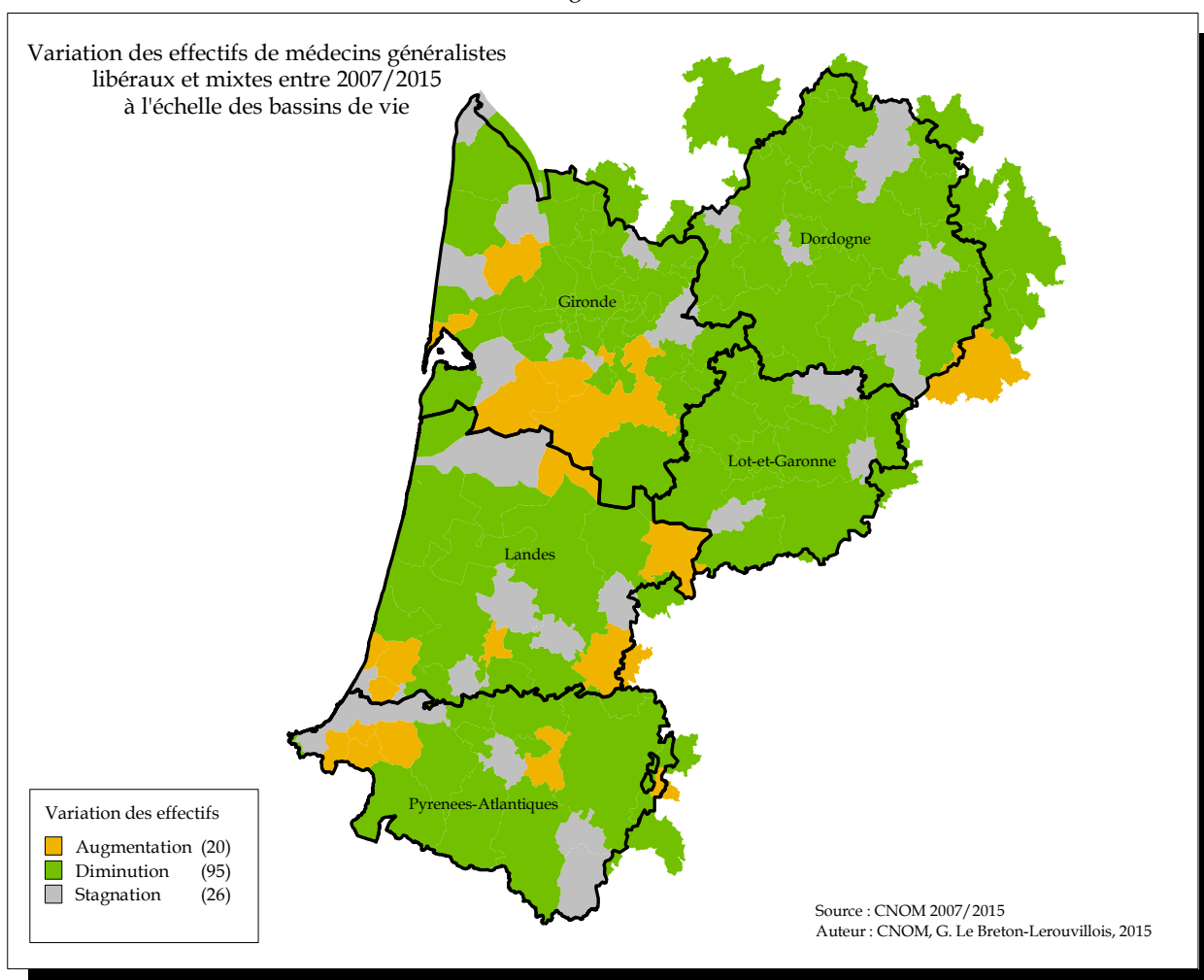
### A – Les effectifs

Les 141 bassins de vie sont composés en moyenne de 26 médecins généralistes libéraux et mixtes.

Sur la période 2007/2015, 95 bassins de vie ont enregistré une baisse des effectifs de médecins généralistes libéraux et mixtes. Le bassin de vie de Mareuil enregistre la plus forte baisse des effectifs (-80%). Les bassins de vie de Galpon, de Garlin et Tonneins se positionnent au second rang des plus fortes baisses d'effectifs (-50%).

26 bassins de vie maintiennent leurs effectifs tandis que 20 enregistrent une augmentation pouvant aller de +66,7% (Gabarret) à +3,6% (Langon).

Carte n°1 : Variation des effectifs de médecins généralistes libéraux et mixtes à l'échelle des bassins de vie

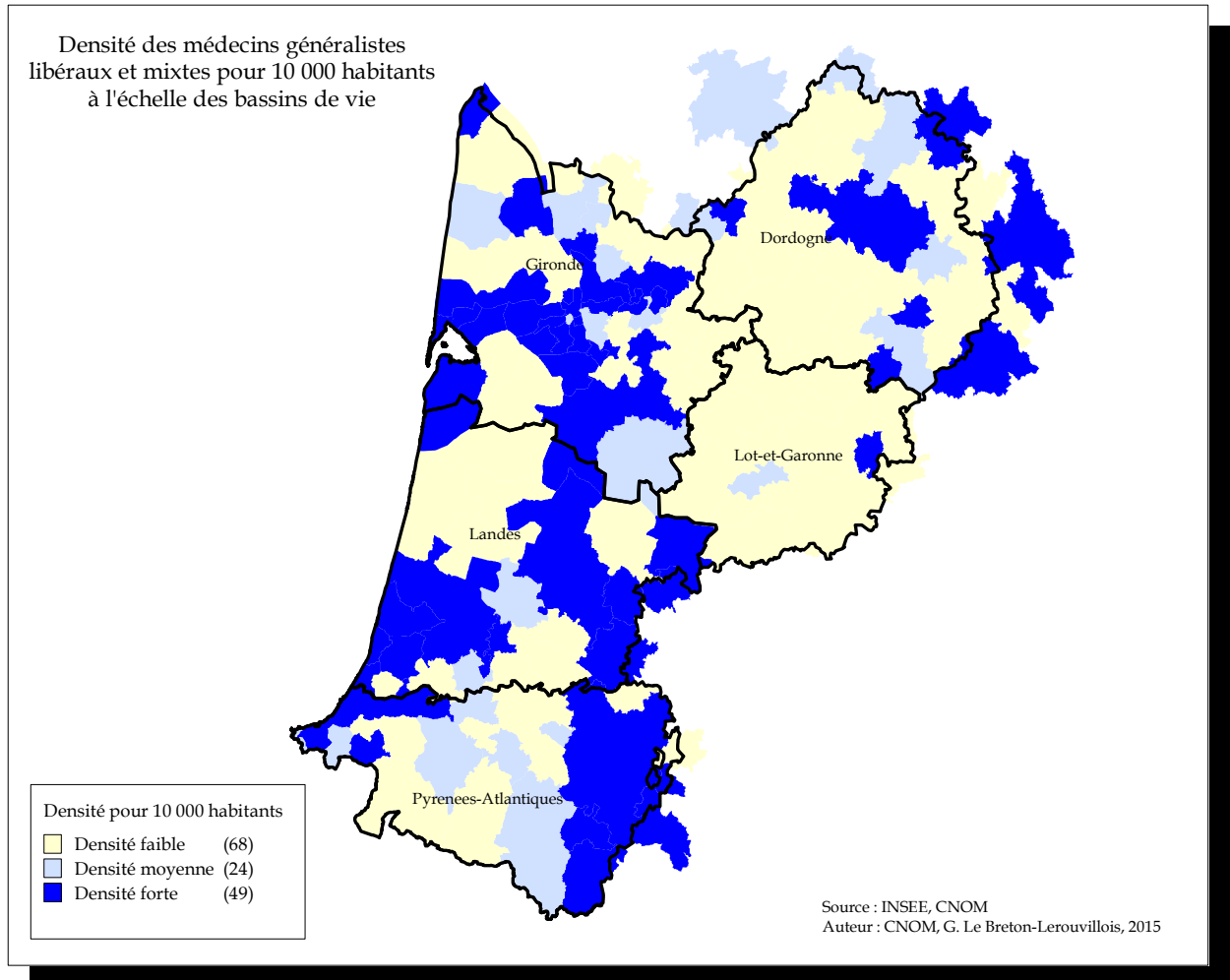


## B - La densité

Un bassin de vie compte en moyenne 9 médecins généralistes libéraux et mixtes pour 10 000 habitants.

48% des bassins de vie de la région Aquitaine sont caractérisés par une densité faible.

Carte n°2 : Densité des médecins généralistes libéraux et mixtes - à l'échelle des bassins de vie



## C - Les autres professionnels de santé

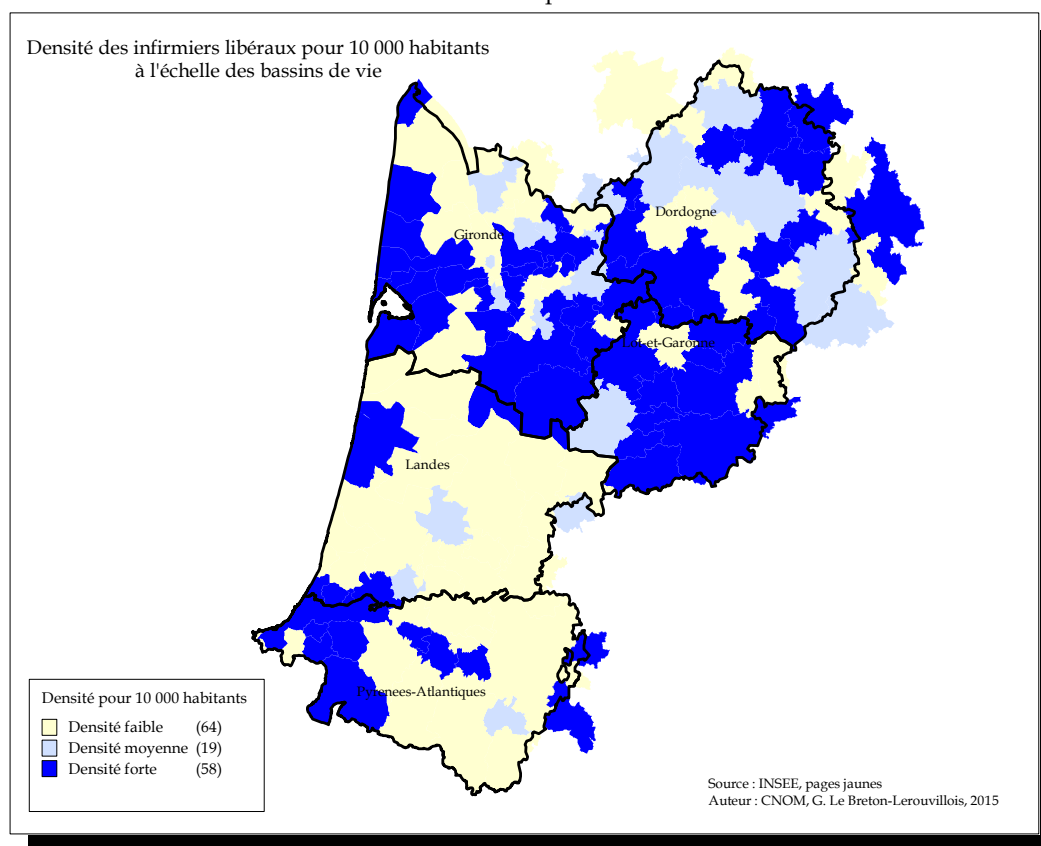
Dans le cadre des échanges avec les représentants des jeunes à la Commission Jeunes Médecins au Conseil national de l'Ordre des médecins, ces derniers ont exprimé leurs souhaits de pouvoir connaître la composition territoriale de l'offre de soins telle que la répartition des infirmiers et des pharmacies. Il nous a paru pertinent de décrire, cette année, la présence des médecins généralistes libéraux et mixte corrélée avec la présence des deux autres professionnels de santé.

### Les infirmiers libéraux

Selon les données issues des pages jaunes, les bassins de vie de la région Aquitaine comptent en moyenne 32 infirmiers.

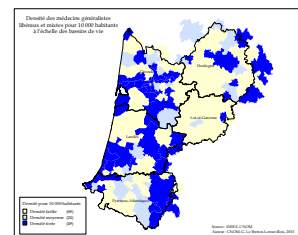
La densité moyenne est de 12,1 infirmiers pour 10 000 habitants. Avec une densité de 4 infirmiers pour 10 000 habitants, le bassin de vie de Laruns recense la plus faible densité.

### Carte n°3 : Densité des infirmiers libéraux pour 10 000 habitants à l'échelle des bassins de vie



#### À titre indicatif :

Carte de densité des Médecins généralistes pour 10 000 habitants à l'échelle des bassins de vie (cf. carte n°2)

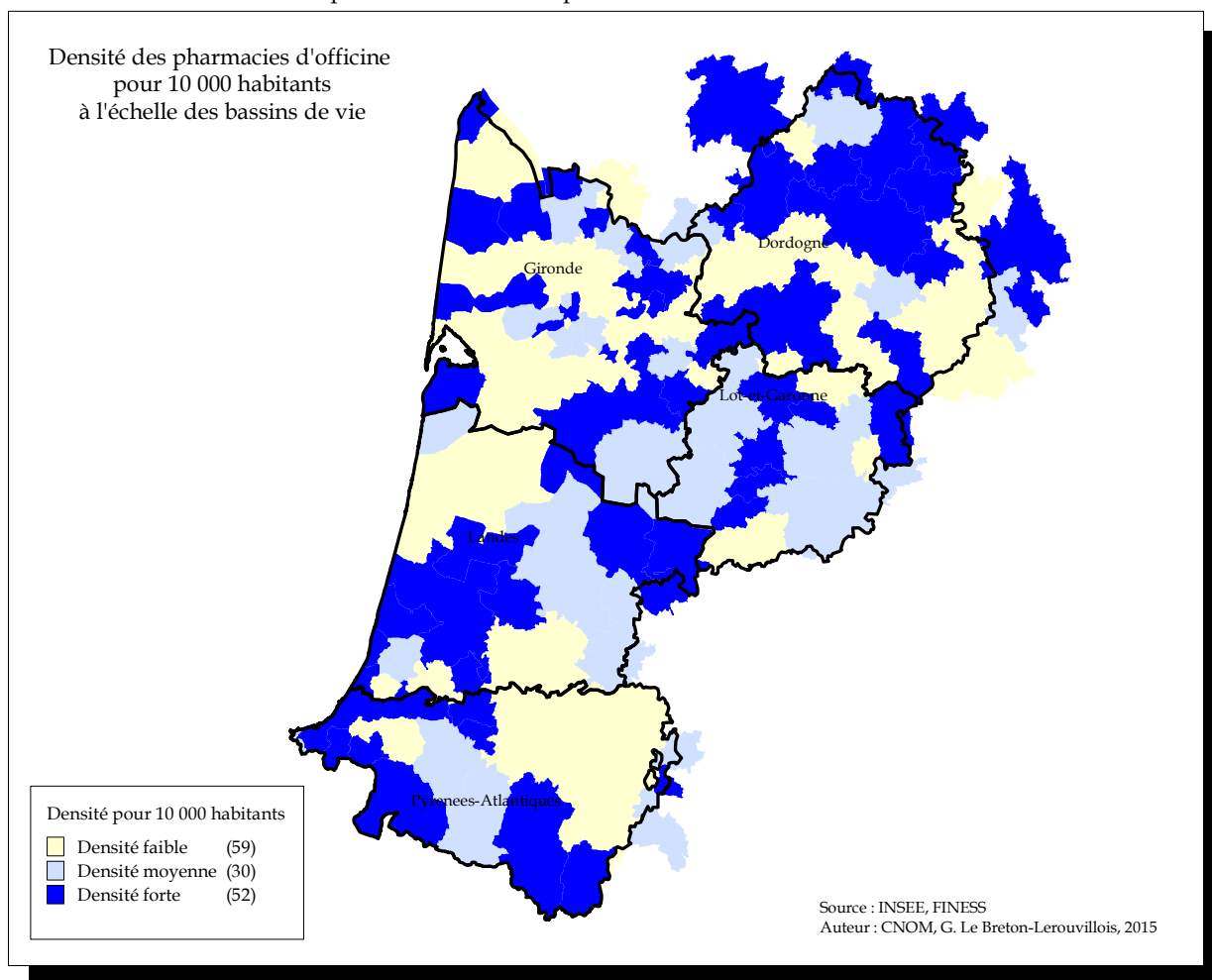


## Les pharmacies d'officine

Selon les données issues du fichier FINISS, les bassins de vie de la région Aquitaine comptent en moyenne 10 pharmacies d'officine.

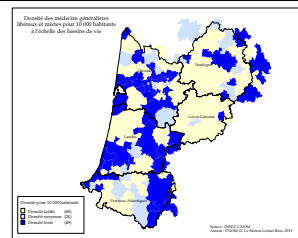
La densité moyenne est de 4,7 pharmacies pour 10 000 habitants. Avec une densité de 0,8 pharmacie d'officine pour 10 000 habitants, le bassin de vie de Mussidan recense la plus faible densité.

Carte n°4 : Densité des pharmacies d'officine pour 10 000 habitants à l'échelle des bassins de vie



### À titre indicatif :

Carte de densité des Médecins généralistes pour 10 000 habitants à l'échelle des bassins de vie (cf. carte n°2)



## D - Typologie des bassins de vie

### Méthodologie de classification ascendante hiérarchique

La classification ascendante hiérarchique (CAH) est une méthode de classification automatique utilisée en analyse des données. Son but est de répartir ces individus dans un certain nombre de classes. Dans le cadre de notre analyse, nous avons privilégié les variables de densités et de variations des effectifs afin de déterminer des groupes d'individus qui peuvent être répartis de la manière suivante selon les bassins de vie de la région :

- Très favorisés : Densités et Variations des effectifs sont supérieures à la moyenne régionale
- Favorisés : Densités et Variations des effectifs sont égales ou légèrement supérieures à la moyenne régionale
- Encourageants : Une des deux variables est égale ou supérieure à la moyenne régionale et une des deux variables est inférieure à la moyenne régionale
- Défavorisés : Densités et variations sont inférieures à la moyenne régionale
- Très défavorisés : Densités et variations sont très inférieures à la moyenne régionale.

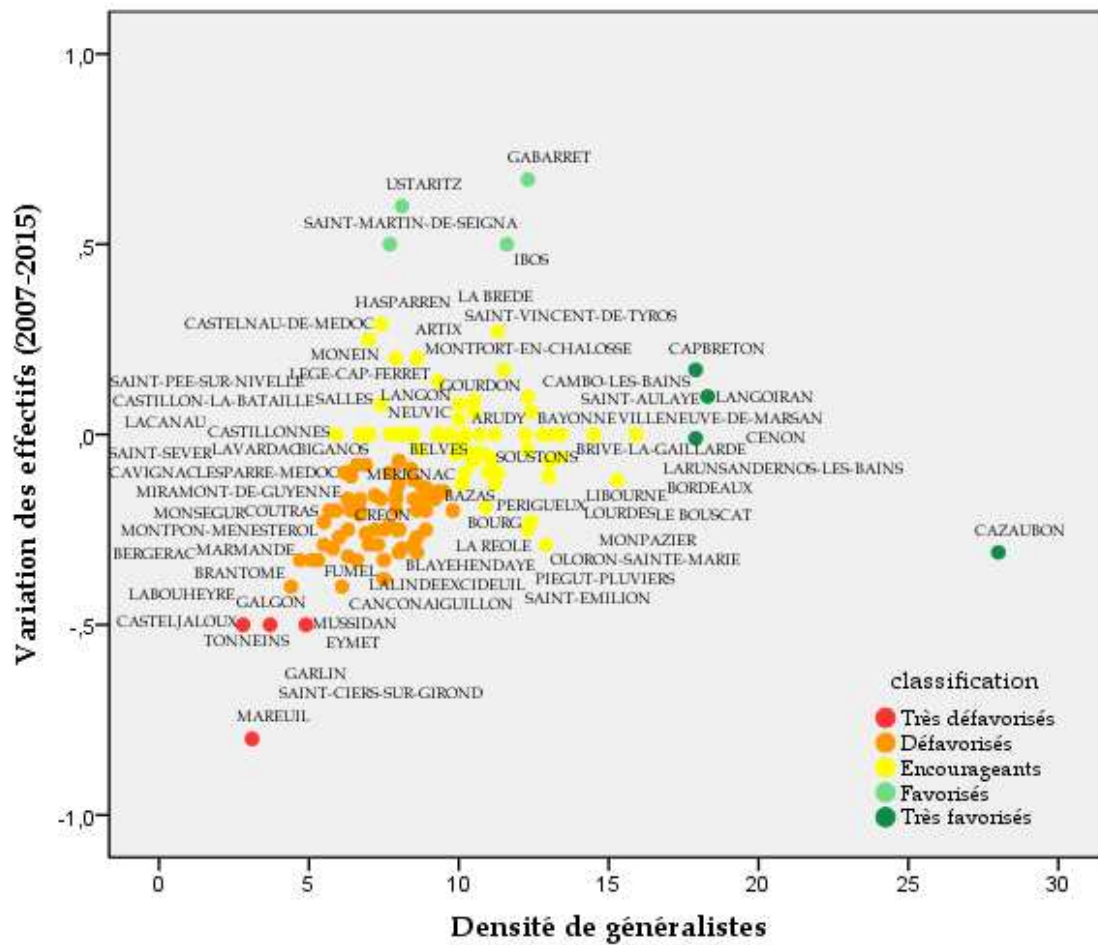
Cette tentative de classification, purement théorique et statistique n'a pas pour ambition de se substituer à l'identification des zones fragiles des ARS comme le prévoit l'article L.1434-7 du code de la santé publique qui dispose que « **les zones de mise en œuvre des mesures destinées à favoriser une meilleure répartition géographique des professionnels de santé, des maisons de santé, des pôles de santé et des centres de santé sont déterminées par l'Agence régionale de santé dans le schéma régional d'organisation des soins - volet ambulatoire (SROS ambulatoire), selon des dispositions prévues par arrêté des ministres chargés de la santé et de la sécurité sociale** ».

La classification territoriale des médecins généralistes à l'échelle des bassins de vie que nous proposons est un outil théorique qui pourrait guider les conseils départementaux, en étroite collaboration avec les ARS, à élaborer un zonage territorial de l'accessibilité aux soins de premiers recours.

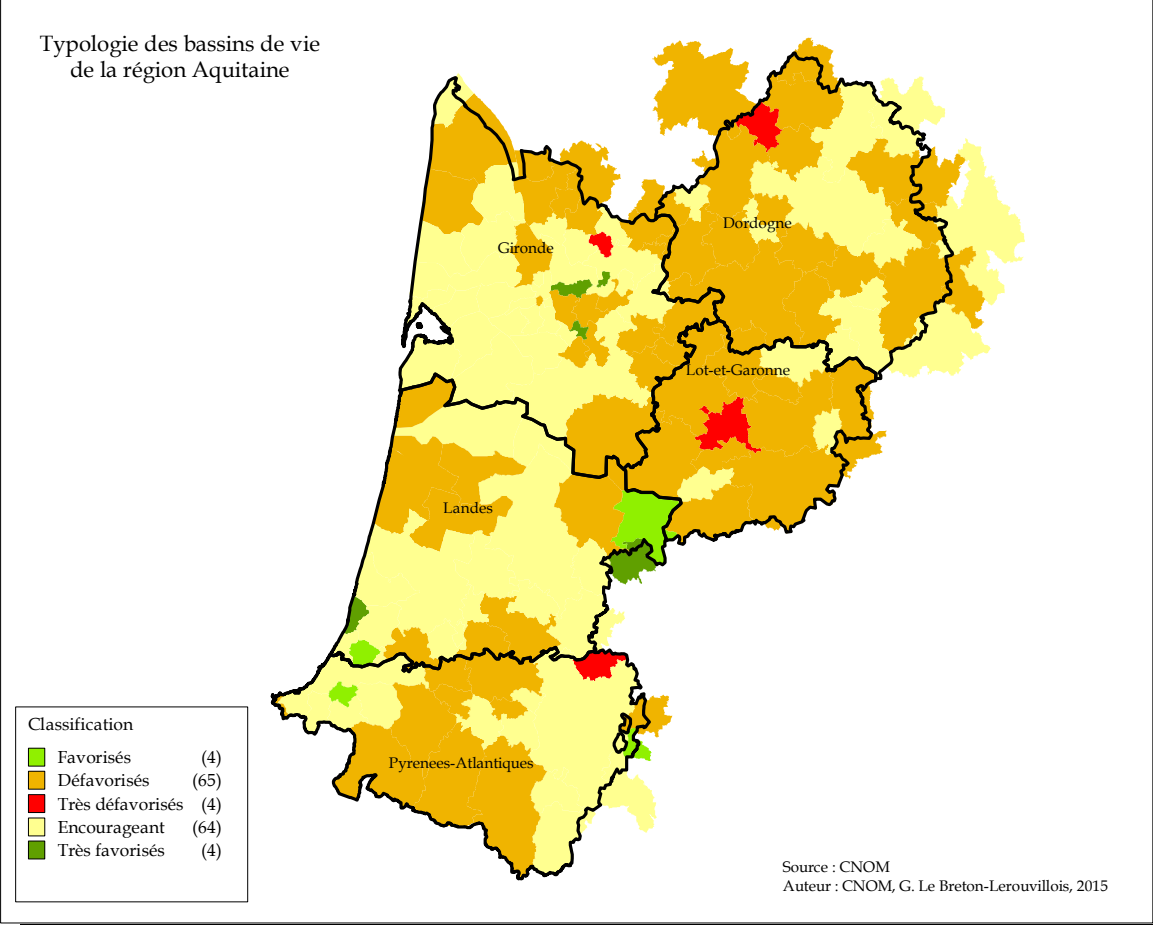
Les tableaux de bord accompagnent la classification ainsi de prendre en compte l'ensemble des variables sanitaires, médico-sociales et économiques de la région.



Graphique n°29 : Classification des bassins de vie selon les densités et les variations des effectifs des médecins généralistes libéraux/mixtes



Carte n°5 : Typologie des bassins de vie de la région Aquitaine



✚ Tableau n°15 : Tableau de bord des bassins de vie de la région Aquitaine

	Très défavorisés	Défavorisés	Encourageants	Favorisés	Très favorisés	Région Aquitaine
<b>Variables médicales</b>						
Densité généralistes	3,6	7,3	10,3	9,9	20,5	10%
Variations 2007-2015	-57,5%	-21,9%	-0,6%	56,7%	-1,5%	-9,6%
% de médecins généralistes de plus de 60 ans	51,8%	27,7%	27,1%	15,4%	21,4%	24,5%
% de médecins généralistes moins de 40 ans	0%	8,2%	11,6%	35,2%	14,6%	11,7%
Taux de féminisation	3,6%	28,8%	32,4%	46,3%	40,3%	34,3%
Taux d'exercice individuel	42,9%	45,9%	45,2%	49,2%	35,4%	42,7%
<b>Densité autres professions de santé (pour 10 000 habitants)</b>						
Infirmiers	9,9	11,2	13,1	10,9	11,9	24,3
Pharmacies	3,8	4,5	4,8	5,2	6,3	9,6
Kinésithérapeutes	4,9	7,0	8,9	11,1	14,9	19,3
<b>Variables sociodémographiques*</b>						
% population des retraités	30,4%	30,1%	28%	26,9%	28,8%	26%
% population âgée de 75 ans et plus	12,6%	12,3%	11,4%	10,3%	11,1%	10,6%
% chômeurs	36,3%	35,9%	33,5%	32,6%	34,1%	31,2%
% ouvriers/employés	30,6%	30,7%	29,7%	28,9%	28,7%	29,5%
Variation population 2007-2015	6,6%	6,8%	6,4%	10%	6%	6,1%

\*Source INSEE 2010



## VI - LES SPÉCIALITÉS EN ACCÈS DIRECT

La loi du 9 août 2004 portant réforme de l'Assurance Maladie a mis en place le dispositif du médecin traitant entré en vigueur le 1<sup>er</sup> janvier 2005.

Ce dispositif consiste à demander à tous les assurés âgés de plus de 16 ans de choisir un médecin comme médecin traitant, qui sera chargé de coordonner son parcours dans le système de soins.

Les spécialités de :

- gynécologie médicale et obstétrique,
- gynécologie médicale,
- ophtalmologie,
- pédiatrie,
- psychiatrie,
- neuropsychiatrie et
- stomatologie<sup>6</sup>

restent accessibles en accès direct.

---

<sup>6</sup> Compte tenu du caractère très spécifique des spécialités de neuropsychiatrie et de stomatologie et de la demande de soins, nous n'analyserons pas dans ce document l'approche démographique à l'échelle des bassins de vie de ces deux spécialités, eu égard aux faibles effectifs.

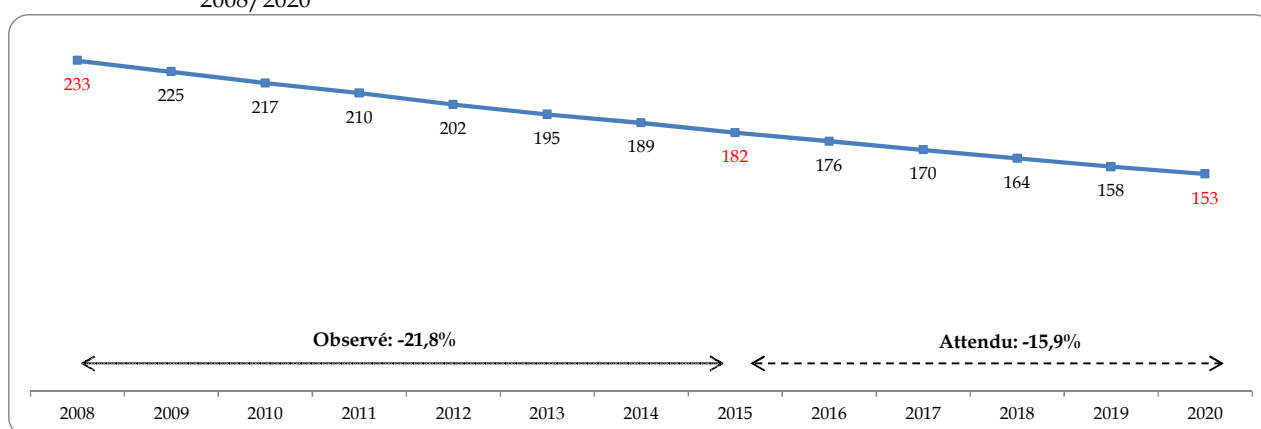
## VI.1 - Les gynécologues médicaux

La spécialité de gynécologie médicale comprend les spécialistes en gynécologie médicale et obstétrique et les spécialistes en gynécologie médicale.

Au cours de l'année 2015, les bassins de vie de la région Aquitaine recensent 182 gynécologues médicaux inscrits aux tableaux des Ordres départementaux en activité régulière avec un mode d'exercice libéral ou mixte.

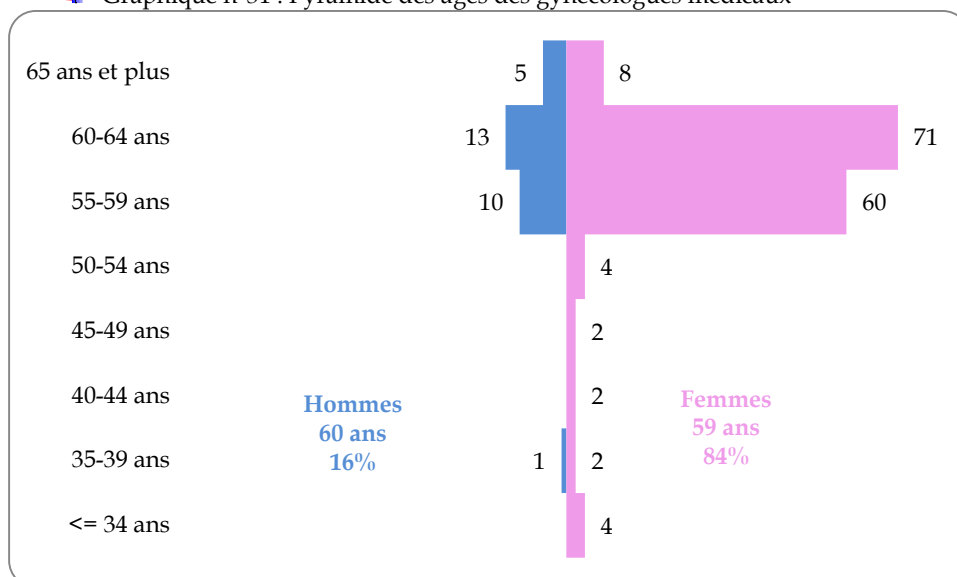
Sur la période 2008-2015, les effectifs ont diminué de 21,8%. Cette tendance va se confirmer sur la période 2015-2020 (-15,9%).

Graphique n°30 : Effectifs des gynécologues médicaux en mode d'exercice libéral/mixte sur la période 2008/2020

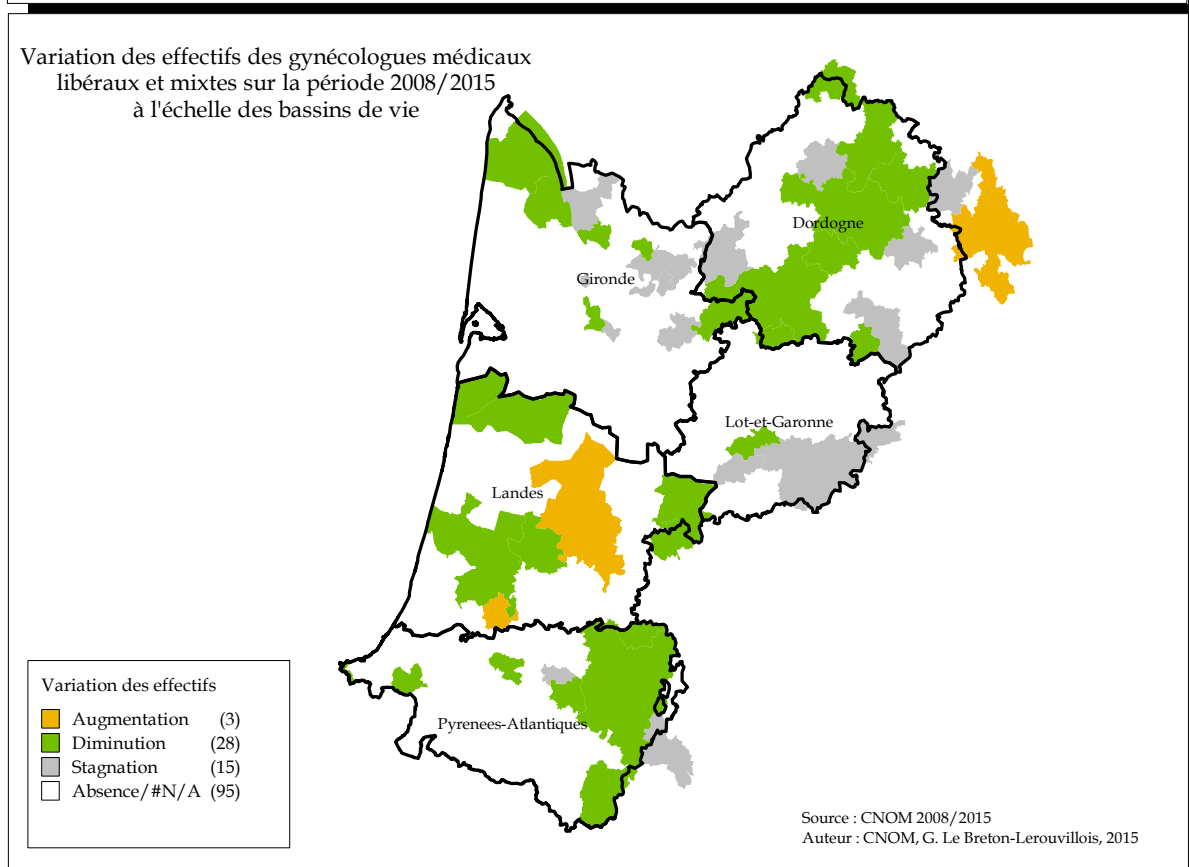
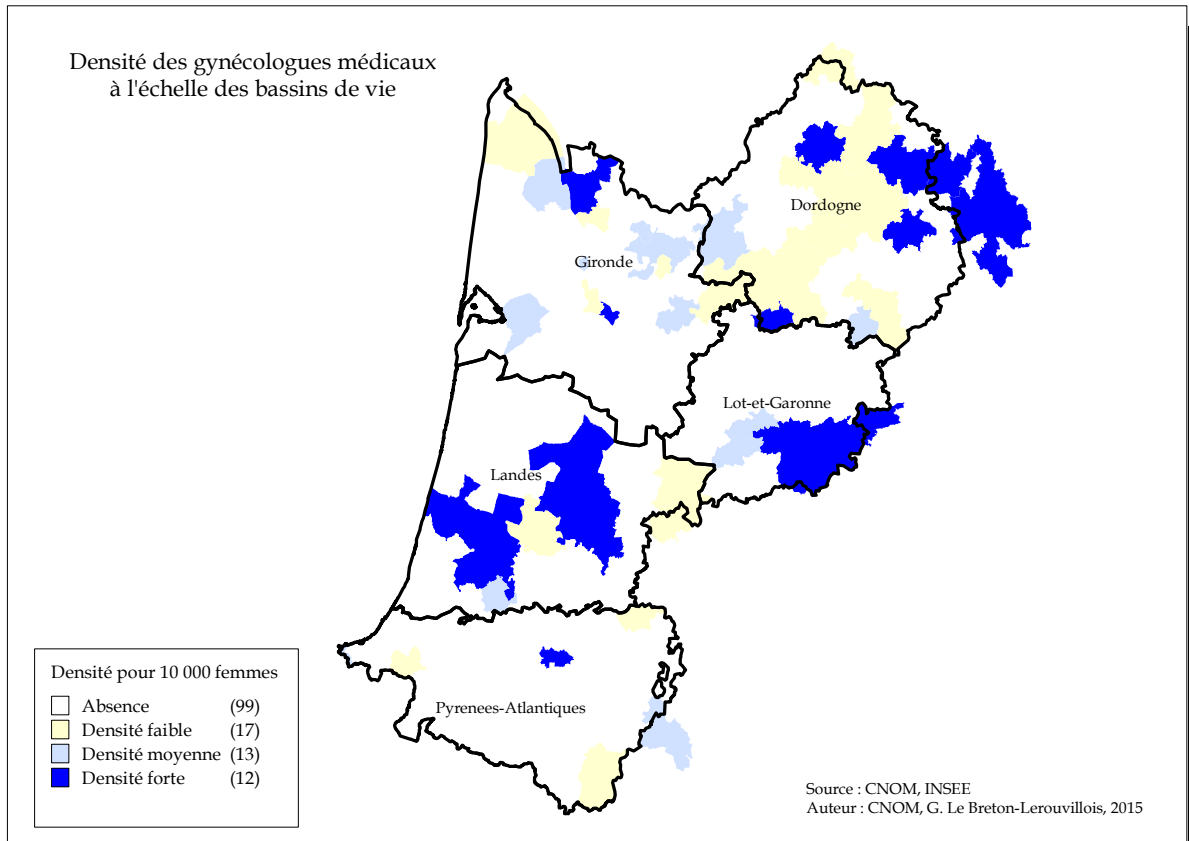


Âgés en moyenne de 59 ans, les gynécologues médicaux sont majoritairement représentés par les femmes (84%).

Graphique n°31 : Pyramide des âges des gynécologues médicaux



Carte n°6 : Densité et variation des effectifs des médecins spécialistes en gynécologie médicale à l'échelle des bassins de vie

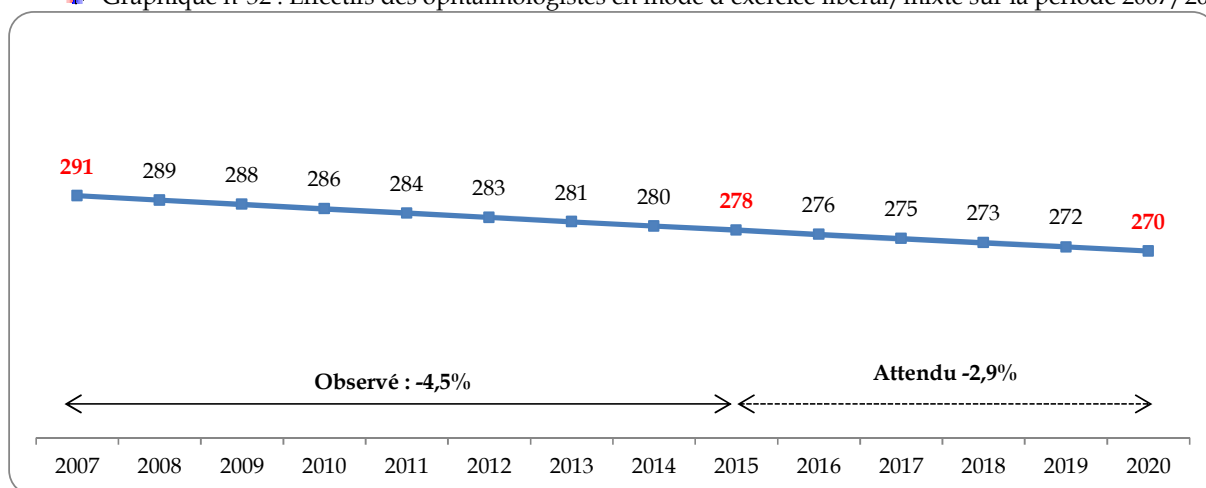


## VI.2 - Les ophtalmologistes

Au cours de l'année 2015, les bassins de vie de la région Aquitaine recensent 278 ophtalmologistes inscrits aux tableaux des Ordres départementaux en activité régulière avec un mode d'exercice libéral ou mixte.

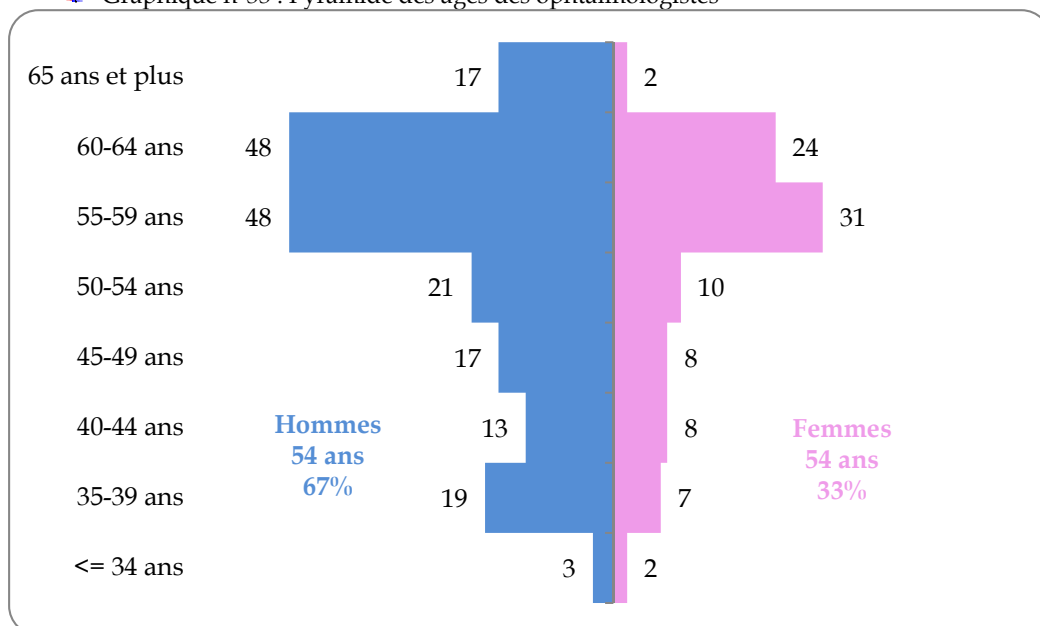
Sur la période 2007-2015, les effectifs ont diminué de 4,5%. Cette tendance va se confirmer sur la période 2015-2020 (-2,9%).

Graphique n°32 : Effectifs des ophtalmologistes en mode d'exercice libéral/mixte sur la période 2007/2020



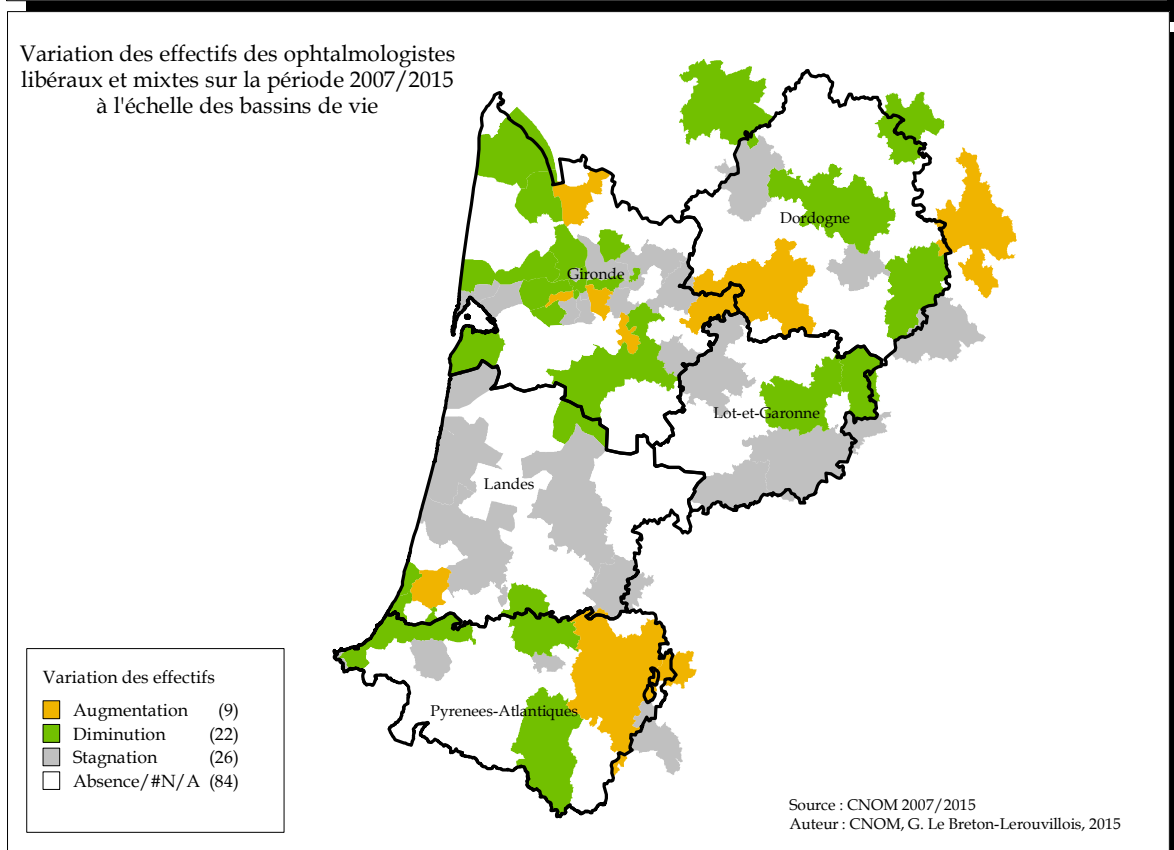
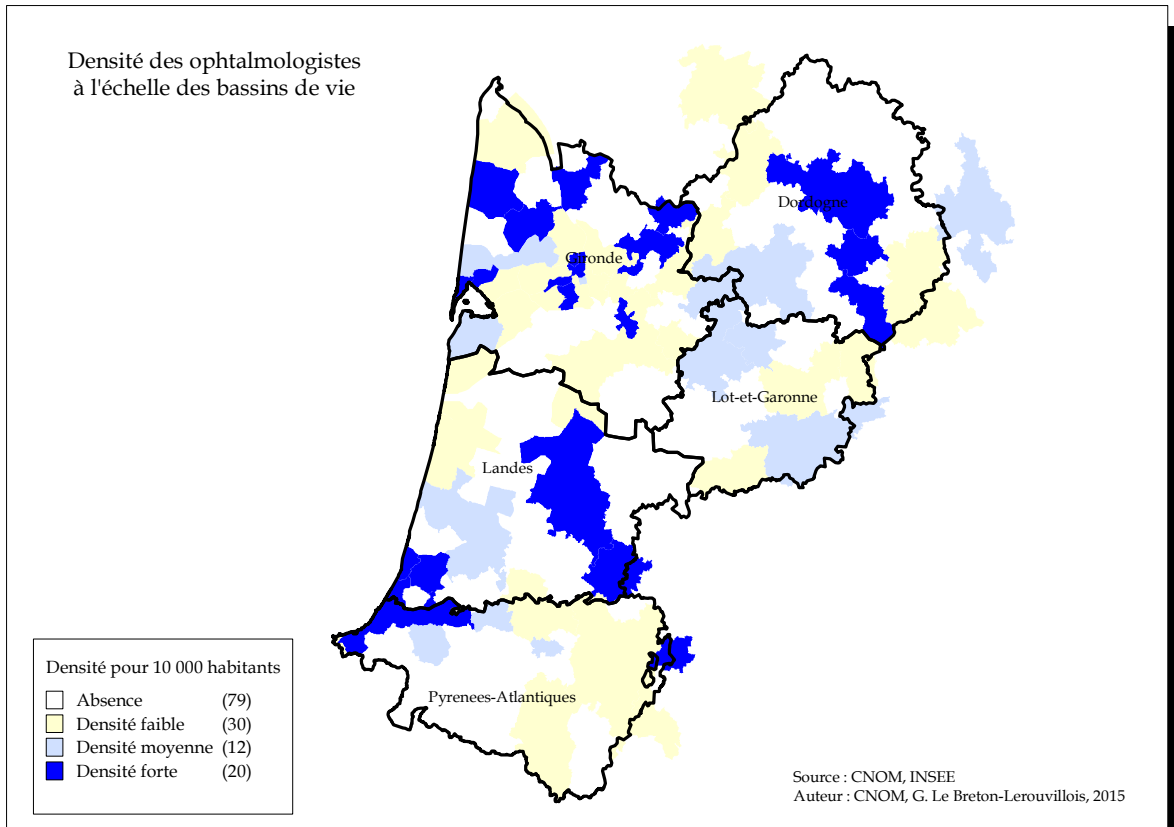
Âgés en moyenne de 54 ans, les ophtalmologistes libéraux et mixtes sont représentés à 67% par des hommes et à 33% par des femmes.

Graphique n°33 : Pyramide des âges des ophtalmologistes





Carte n°7 : Densité et variation des effectifs des médecins spécialistes en ophtalmologie à l'échelle des bassins de vie

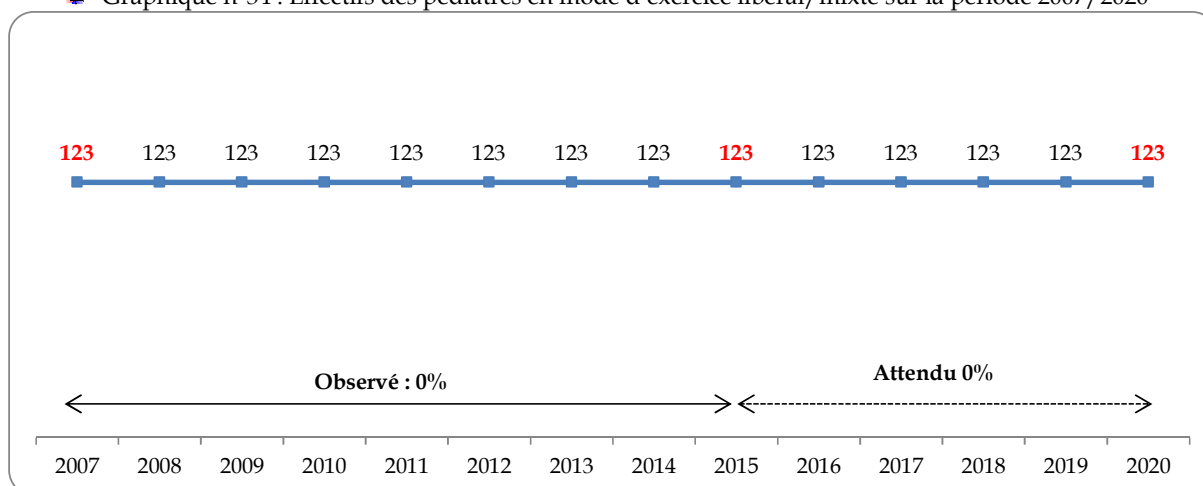


## VI.3 – Les pédiatres

Au cours de l'année 2015, les bassins de vie de la région Aquitaine recensent 123 pédiatres inscrits aux tableaux des Ordres départementaux en activité régulière avec un mode d'exercice libéral ou mixte.

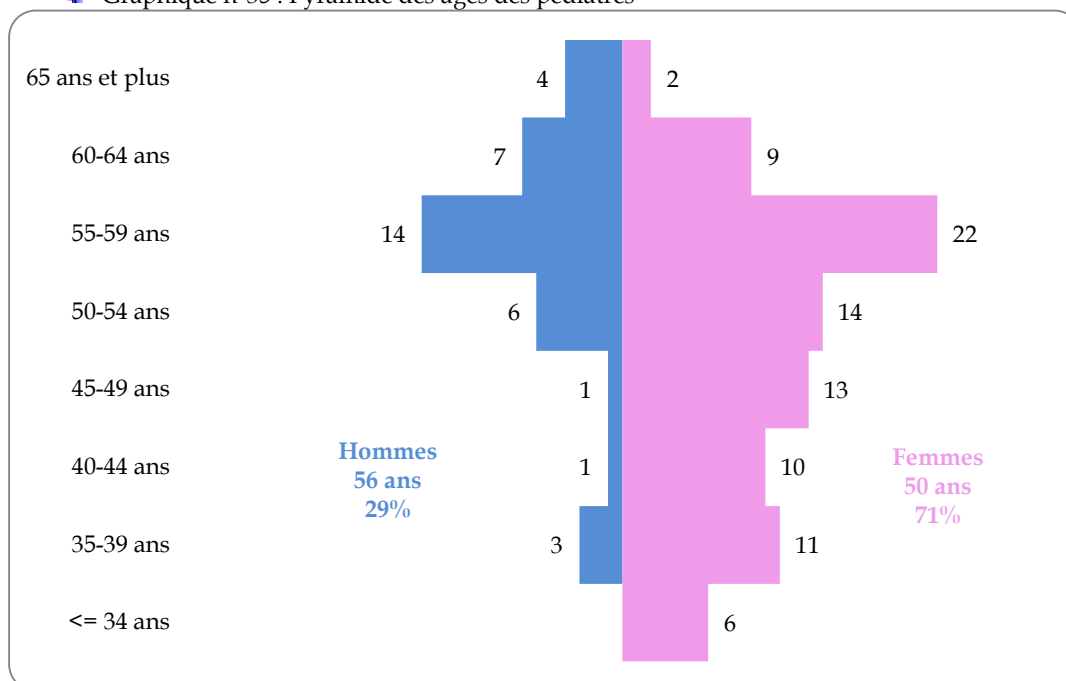
Sur la période 2007-2015, les effectifs ont stagné.

Graphique n°34 : Effectifs des pédiatres en mode d'exercice libéral/mixte sur la période 2007/2020

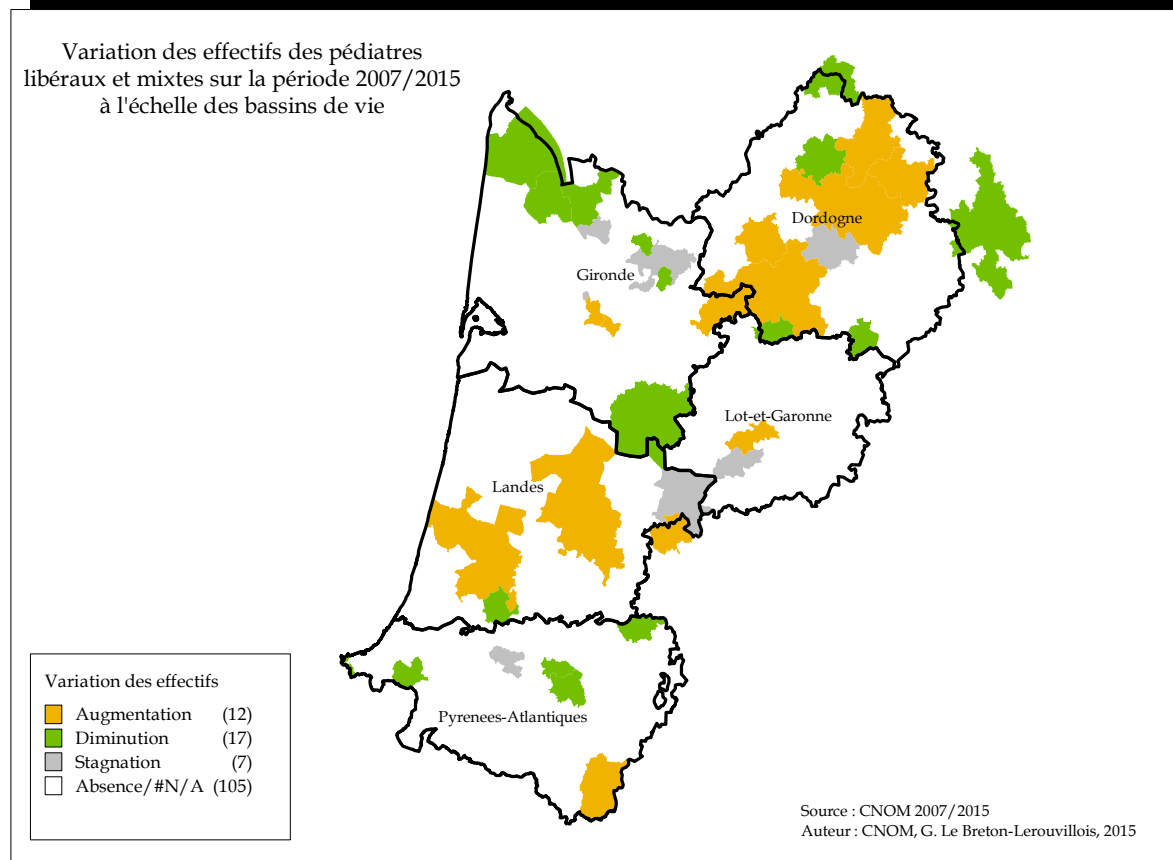
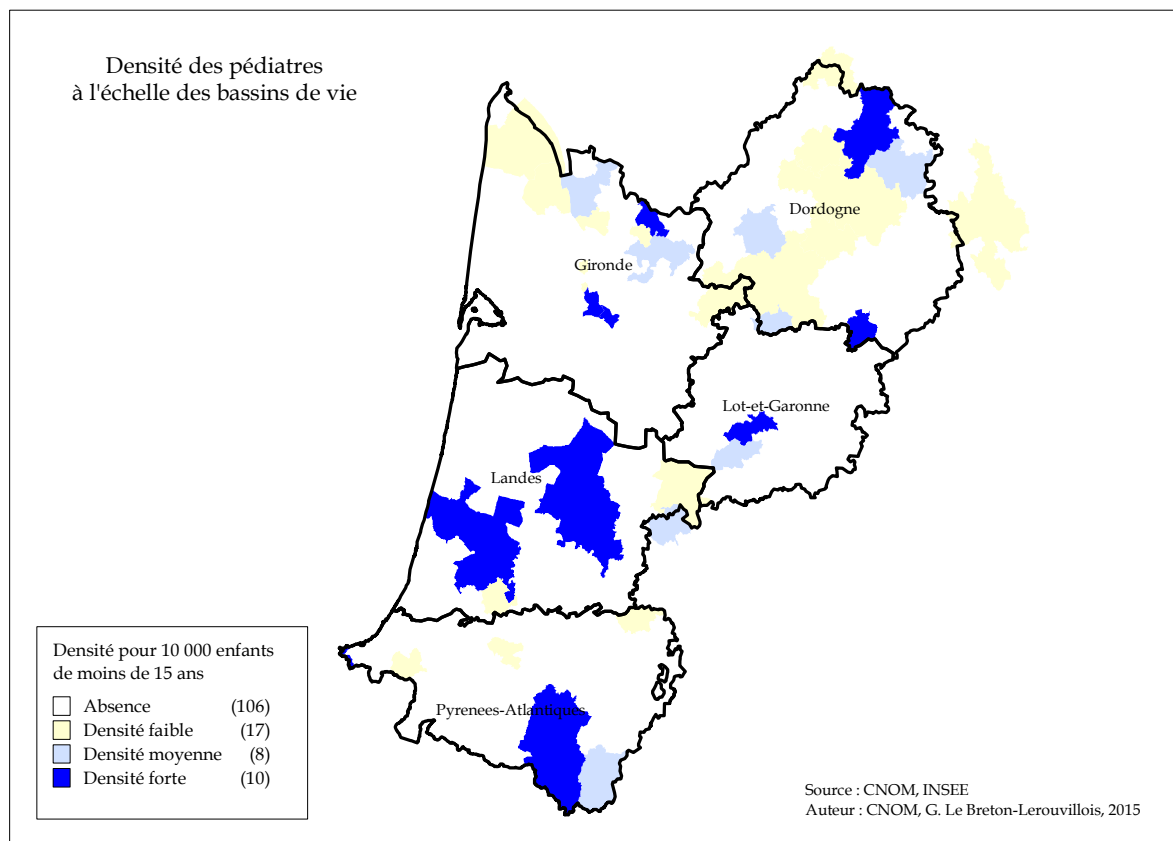


Âgés en moyenne de 51 ans, les pédiatres libéraux et mixtes sont représentés à 29% par les hommes et à 71% par les femmes.

Graphique n°35 : Pyramide des âges des pédiatres



Carte n°8 : Densité et variation des effectifs des médecins spécialistes en pédiatrie à l'échelle des bassins de vie

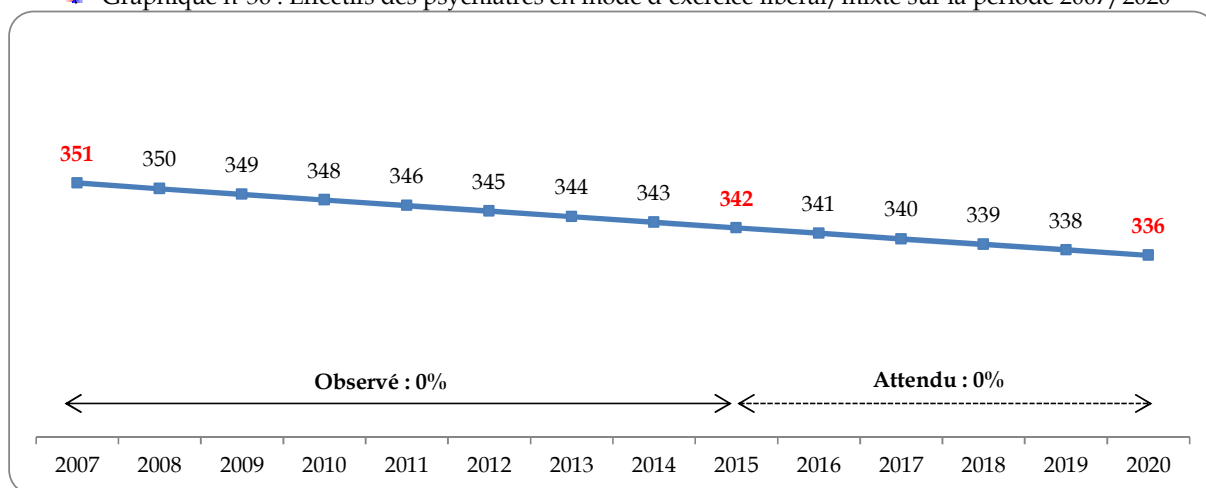


## VI.4 – Les psychiatres

Au cours de l'année 2015, les bassins de vie de la région Aquitaine recensent 342 psychiatres inscrits aux tableaux des Ordres départementaux en activité régulière avec un mode d'exercice libéral ou mixte.

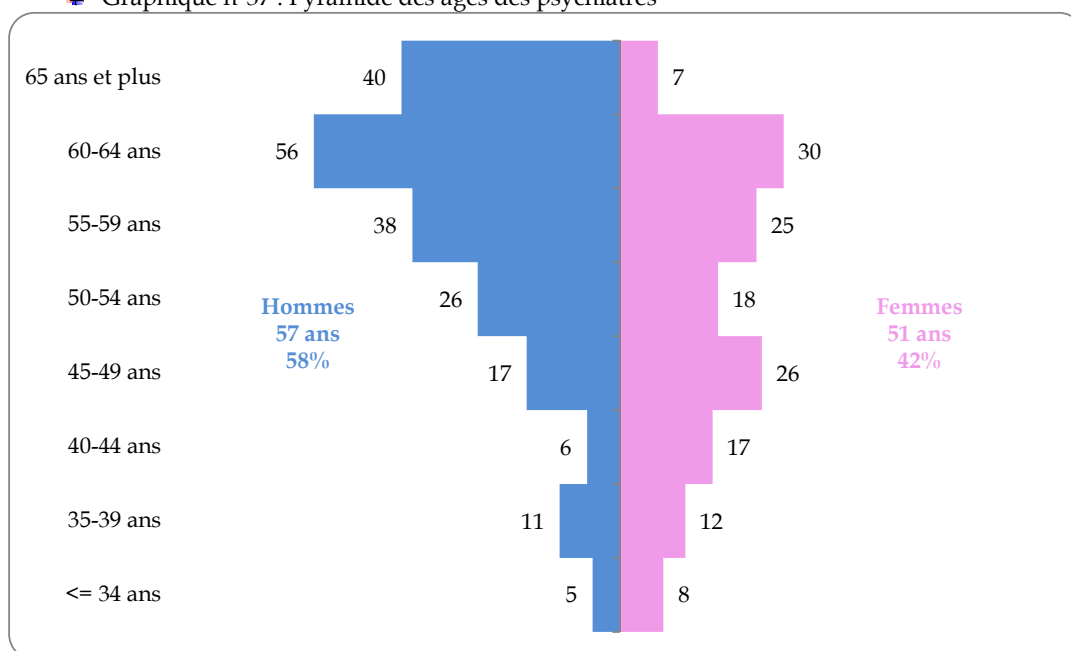
Sur la période 2007-2015, les effectifs ont diminué de 2,6%. Cette tendance va se confirmer sur la période 2015-2020 (-1,8%).

Graphique n°36 : Effectifs des psychiatres en mode d'exercice libéral/mixte sur la période 2007/2020



Âgés en moyenne de 55 ans, les psychiatres libéraux et mixtes sont représentés par des hommes (58%).

Graphique n°37 : Pyramide des âges des psychiatres



Carte n°9 : Densité et variation des effectifs des médecins spécialistes en psychiatrie à l'échelle des bassins de vie

